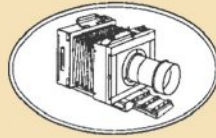


OBJEKTIV

Nr. 122

December 2008



Dansk Fotohistorisk Selskab

Indhold

1

'Den forbudte by i Peking'

Fotohistoriske billeder 1927-1929

Flemming Berendt

10

Fra Compur til nedtur

Centrallukkerens udvikling og betydning

Klaus -Eckard Riess

20

Retina II

Type 122's hemmeligheder

Svend Frederiksen

23

EXAKTA

Reklamer gennem tiderne

1924-1956

Flemming Berendt

29

BILLEDGRUPPEN

Gerhard Ryding

Mødedatoer

Photochrome billeder

De første farvebilleder af København

36

BOG & UDSILLINGSOMTALE

Flemming Berendt

39

SAMLERDILLEN

'Nellerødkamera' fundet i Sverige

41

'DIT & DAT'

Møderækken, foreningsmeddelelser, anvisnings- og orienteringsnyt

Møderækken & anvisningssalgslisterne

45

Møderækken

Redaktion

Flemming Berendt

Forside: Et Photocrome-billede og et grafisk julekort fra ca. 1910

'Den Forbudte By i Peking'

Fotohistoriske billeder

1927-1929

Flemming Berendt

På dette sted i *Objektiv* skulle Lars Schönberg-Hemmes 4. afsnit af Historien om den midttyske fotoindustri været trykt. Men på grund af tidnød vil afsnittet blive offentliggjort i april-nummeret af *Objektiv*.

'Den Forbudte by' i Kinas hovedstad Peking har altid været omgærdet med megen mystik. Det kejserlige palads og tilhørende templer; eksamensbygningerne med 10.000 enkelte rum, litteraturens tempel, det store Lama- og Kung-Futsés tempel, samt afdøde kejseres tempel. Selve kejserpaladset og dets omgivelser var imidlertid aldeles lukket land. Det medførte døden ved halshugning af tegne, male eller beskrive disse faciliteter, men efter fotografiets opfindelse i 1839 opstod der en alvorlig trussel mod at fastholde dette forbud. I perioden efter 1840'erne er fotografiske optagelser imidlertid meget få.

På baggrund af dette var det en stor oplevelse pludselig at erhverve 11 fotografier optaget på glasplader i formatet 13x18 cm af en ukendt dansker som har gamblet med sit liv. Den ukendte kan have væ-

ret ingeniør eller arkitekt bestilt til renovering af kejserens palads.

Man ved at det kejserlige palads var omgivet af en mur og vandgrav. Bygningerne har måske været i dårlig stand efter krigeriske hændelser, vanrøgt og adskillige brande forårsaget af åben ild.

Billederne er som sagt optaget under omstændigheder som ikke har været ufarlige.

Desværre fulgte der ingen oplysninger med billederne. Der tages derfor et stort forbehold mod billedteksternes troværdighed.

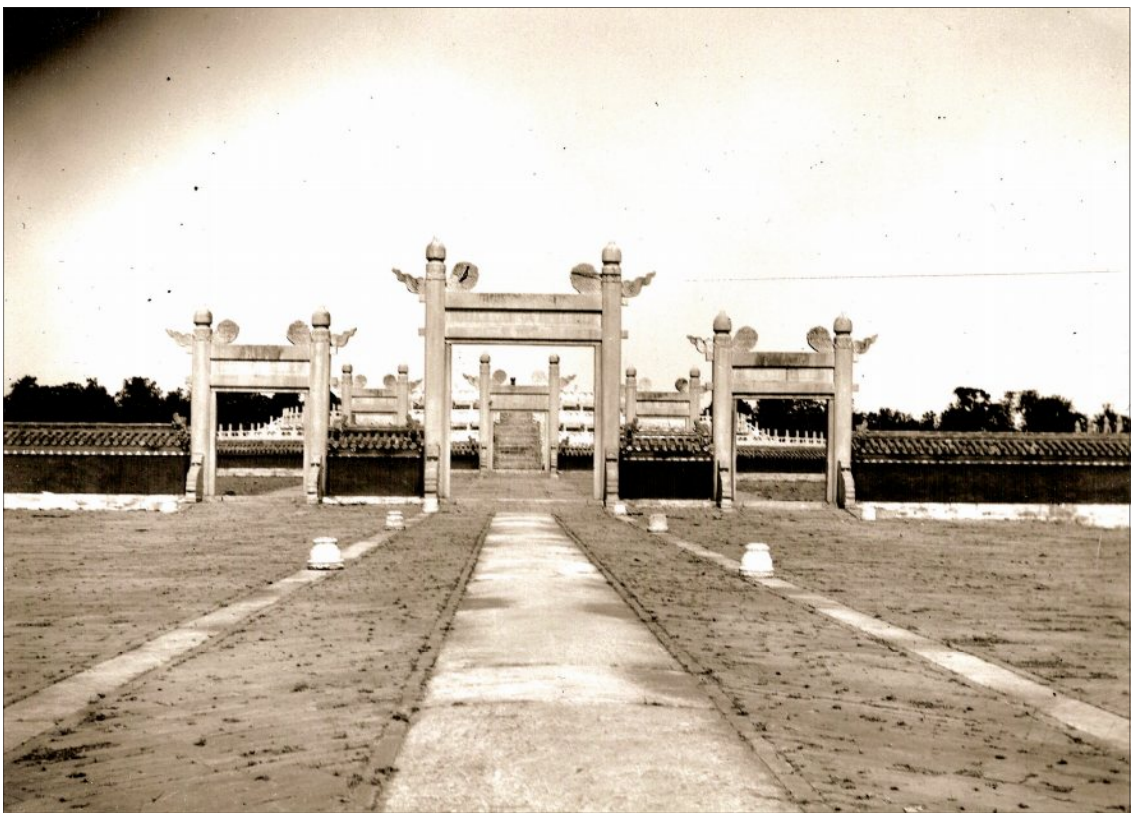
Til gengæld håber jeg at man vil nyde de utrolig smukke arkitektoniske bygninger af et verdensrige som i dag forandrer sig i hastigt tempo.



Indgangspladsen til det store cerominiområde



Det kejserlige bykvarter er omgivet af en 3,6 km lang mur med 4 tårne vendt ud mod verdenshjørnerne



Flagalléer og musiktribune til militætopvisninger



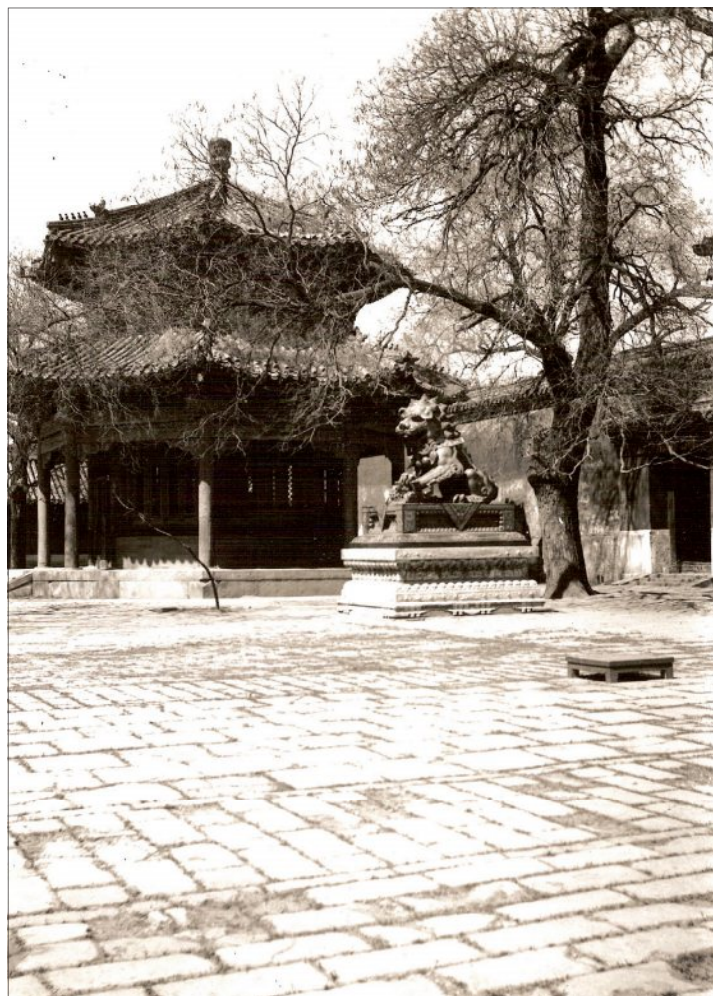
Et vue over de mange repræsentationsboliger



En tredelt sejrportal



En af de mange porte i den kejserlige bydel



En bronzeløve som symbol på styrke



Her har en mand været at lade sig fotografere



En af de 4 porte udenfor muren



Adgangsport til Peking by



Kejserens bibliotek

Allerede 1.000 år før Chr. fødsel lå der en by ved navn Ki



En arkitektonisk åbenbaring

Guderne ser alt!



Reklamer for compur-lukkeren

Fotomagasinet 1957 april



DIAX

— et kamera med mange muligheder

- Hurtigopræk
- Udskiftelig optik
- Synchro-Compur lukker

DIAX I b med søgere til 35, 50 og 90 mm objektiver.
m/Isconar 1:3,5/50 mm kr. 396,00

DIAX II b med koblet afstandsmåler.
m/Xenar 1:2,8/50 mm kr. 598,00

Import: H. HANSENS SØN, Odense





Super Ikonta B

(Super Ikomat B)

2 1/4 x 2 1/4"

The Super Ikonta B has rapidly won a large and enthusiastic following among those who prefer the larger-size miniature camera. It embodies advanced features typical of the finest miniature cameras—and, in addition, is so designed that the user enjoys the utmost speed and simplicity in operation.

Makes 11 pictures from each loading of eight-exposure 2 1/4 x 3 1/4" film. Fitted with the fast Zeiss Tessar f/2.8, 3 1/2" lens in new rapid Compur shutter with speeds up to 1/400th sec. See this truly superior roll film camera at your dealer's, or write for literature.

CARL ZEISS, INC., 485 FIFTH AVE., NEW YORK
728 So. Hill St., Los Angeles

Zeiss Ikon Cameras



Moving milled wheel with one finger adjusts range finder and focuses lens at same time.



Range-finder focusing. When the two images outside the camera is sharply focused.



Scales on lens cell and shutter mount show distance focused and depth of focus.




Winding key stops automatically when film is in position for next picture.



Release is on top of camera for convenience and perfect balance in use.



Counter disc automatically shows the number of exposures made.



Fereinigt im

PRONTOR-SVS

Besonders bedeutungsvolle, durch unser patentiertes Selbstauslöser- und Blitzlicht-Synchro-System erzielte Vorteile

mit seit Jahrzehnten in der Fachwelt bekannten

hier bedienungsgünstig ausgeführten Einrichtungen


- Volle Wahlfreiheit - auch nach dem Spannen
- Einziger Bedienungshebel für Blitzlicht- und Selbstauslöser-Einschaltung
- Kontrollanzeige für erfolgte Selbstauslöseraufnahme

BREVET D'INVENTION
MARQUE DÉPOSÉE
N° 714.333
J. ANSELLEN PHOTOGRAPHE
BRUXELLES 1928
LITZING
UNITED STATES PATENT OFFICE.

- Zeit-Blende-Kupplung
- Lichtwertskala
- Linearisierte Zeit- und Blende-Skalen
- Rasten für Zeiteinstellung

VARIO - PRONTO werden in ihrer bisherigen bewährten Ausführung unverändert weiter gefertigt

ALFRED GAUTHIER GMBH CALMBACH/ENZ



Fotografieren so einfach wie nie zuvor

mit dem neuen

SYNCHRO-COMPUR

- Lichtwert-Einstellung
- Automatischer Schärfentiefe-Anzeiger
- Compur-Wechselfassung

Jetzt brauchen Sie keine Blendenskala mehr beachten! Sie können Ihr Motiv gestalten, indem Sie mit einem einzigen Einstellungshebel die Belichtungszeit und Schärfentiefe gleichzeitig wählen. Ihre Aufmerksamkeit können Sie dabei ganz auf das Motiv konzentrieren, und keine umständliche Kamerabedienung lenkt Sie mehr ab. Das kommt Ihrer Aufnahme zugute! - Selbst ein Anfänger kann jetzt sein Bild künstlerisch gestalten: Verlangt das Bild große Schärfentiefe, dann versuchen Sie einen entsprechend großen Bereich auf der Entfernungsskala zwischen die beiden roten Pfeile des automatischen Schärfentiefe-Anzeigers zu bekommen. Erfordert es hingegen Bewegungsschärfe, so wählen Sie die entsprechende Belichtungszeit. Jede Aufnahme muß gelingen, denn Sie fotografieren leichter als jemals zuvor.

SYNCHRO-COMPUR



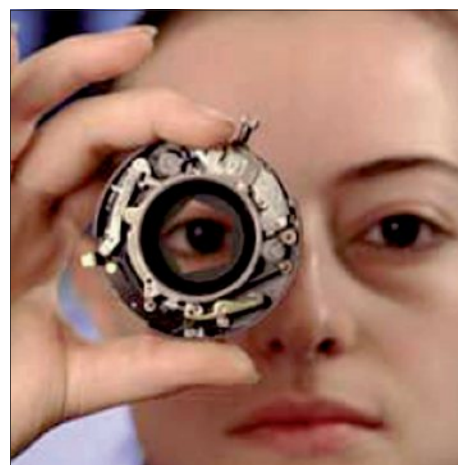

Alle Objektive in der neuen COMPUR-Wechselfassung können Sie blitzschnell austauschen. Beim Ansetzen jedes dieser Objektive an die Kamera treten Lichtwerteneinstellung und automatischer Schärfentiefe-Anzeiger in Funktion. An Kameras mit Entfernungsmesser sind die Objektive mit dem E-Messer gekuppelt. In verschiedenen Fabrikkatalogen stellen Ihnen die Brennweiten 35, 50 und 85 mm zur Verfügung, weitere Brennweiten sind in Vorbereitung.

FRIEDRICH DECKEL MÜNCHEN

Fra Compur til nedtur

Centrallukkerens udvikling og betydning

Klaus-Eckard Riess



Det fotografiske apparat har lige siden sin oprindelse altid rummet tre uundværlige ingredienser: Det lysfølsomme medie, den billedtegnende optik og lukkeren, som styrer belysningstiden.

Lukkere kan inddeles i to hovedgrupper: Spaltelukkeren, der lader en åbning mellem 2 jalousier af gummieret stof eller af metal glide forbi billedfeltet, og centrallukkeren, der åbner en krans af sektorer omkring den optiske akse.

Begge lukkertyper har hver deres fortrin og ulemper. Denne artikels overskrift kan let give det indtryk, at det er Friedrich Deckels Compur-lukker, der bærer skylden for den tyske fotoindustri nedtur. Dette er dog kun et meget lille gran af sandheden. De vesttyske kamerafabrikker selv stirrede sig så meget blind på centrallukkerens fordele, at de var for længe om at reagere, da centrallukkerens begrænsninger spillede tiltagende ind i konkurrencen med de japanske kameramærker.



Urklap-lukkeren

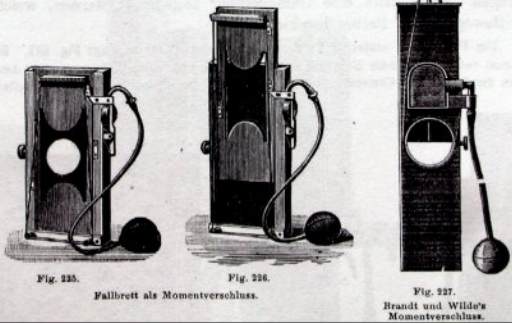
Begynder vi hos Adam og Eva i kamerahistorien, så kan man vel sige, at den lille bevægelige klap, der sidder foran objektivet på Daguerrés kamera fra 1839, må kunne betegnes som verdens første kameralukker.

En egentlig lukker behøvedes ikke i de følgende årtier, da man kunne nøjes med at tage objektivdækslet af og sætte det på igen, efter de mange minutters lange belysningstid.

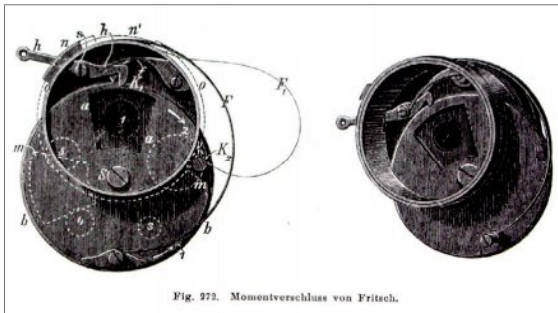
Først da tørpladen vandt frem og emulsionerne blev mere lysfølsomme, opstod behovet for en nøjagtig styring af belysningstiden. Efter 1880 myldrede et utal af mere eller mindre sindrige lukkerkonstruktioner frem. De fleste af disse lukkere udløstes ved hjælp af en gummibold, altså pneumatisk. Oftest er lukkerne anbragt foran objektivet, men nogle gange også bagved, eller på det helt rigtige sted, nemlig i det optiske midterplan mellem linserne. Forskellige typer af såkaldte Guillotine- eller faldbrædtlukker er forløbere for spaltelukkeren, for eks. E. Brandt & Wildes Momentverschluss fra 1881. En af de første rigtige spaltelukker til placering direkte foran fotopladen blev patentret af Ottomar Anschütz i 1888.

Man kommer til at tænke på Robot kameraernes rotationslukker, når man ser en konstruktion af K. Fritsch i Wien (1890), hvor en fjederpåvirket, rund skive, der er forsynet med en åbning, drejer en omgang i objektivets strålegang. På beslægtet måde fungerer Choroscopet fra C.P. Goerz i Berlin (1892).

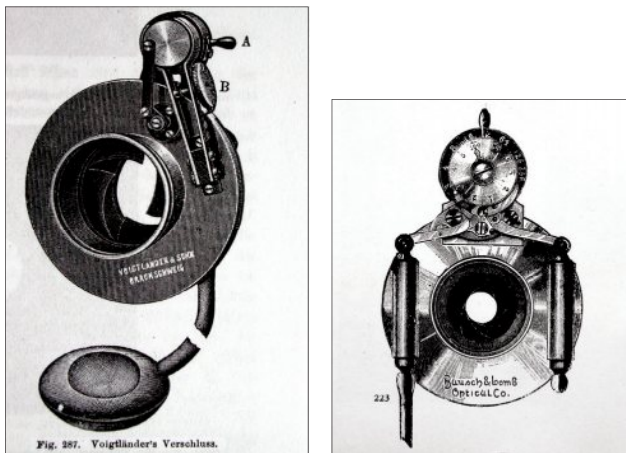
Fig. 225 und 226 zeigt einen guten billigen Momentverschluss mit pneumatischer Auslösung und Beschleunigung mittels einer Gummischnur, welchen z. B. die Firmen Sachs in Berlin, E. Brandt und Wilde (Fig. 227) in Berlin u. A. in den Handel bringen.



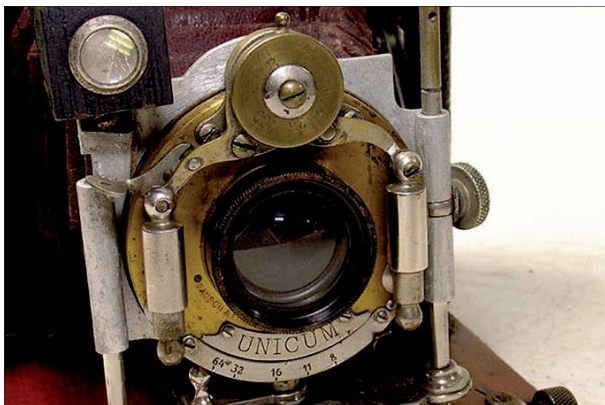
Guillotine-lukkere, 1892



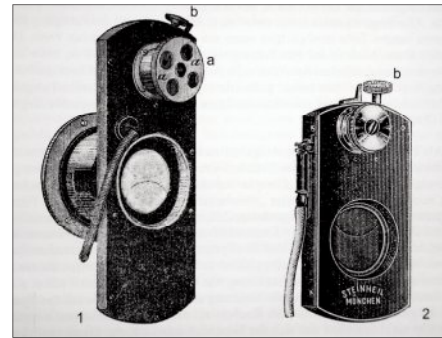
Steinheil Universal-Automatic-Verschluss 1902/1903. C.



Voigtländer centrallukker med 4 sektorer, 1890



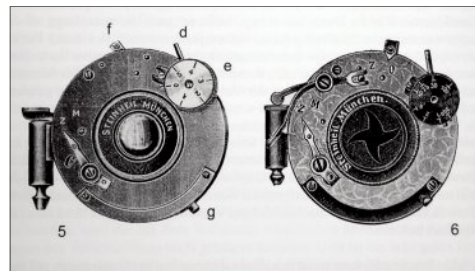
Bausch & Lomb Unicum-lukker, 1897



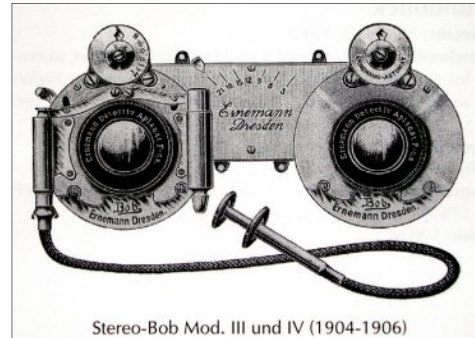
2 Steinheil-lukkere konstrueret af C. Pritschow, 1889 & 1893



Christian Bruns (1853-1912)



Steinheil Universal-Automatic-Verschluss, 1902/1903



Heinrich Ernemann Stereo-Bob, ca. 1904



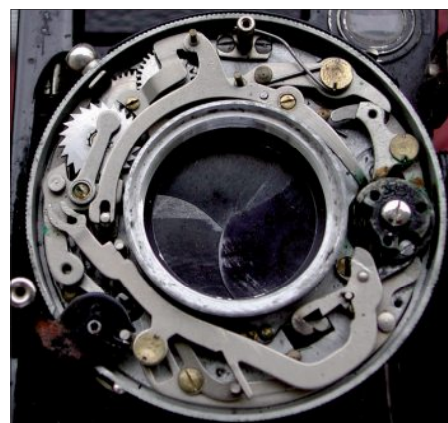
Ernemann Automatverschluss Type A. ca 1909

I 1890 bragte Voigtländer en regulær centrallukker med 4 sektorer på markedet. Også denne lukker blev udløst pneumatisk. Den mest populære centrallukker i slutningen af 1800-tallet var nok 'Unikum' fra Bausch & Lomb i Rochester (1897). Den blev et forbillede for mange andre, som f.eks. 'Bob Mod. II' fra Heinrich Ernemann i Dresden. Ernemann fremstillede mange centrallukkere indtil han deltog i fusionen til Zeiss Ikon AG i 1926 og blev nødt til at indstille lukkerproduktionen.



Steinheils instrumentafld i 1897. F. Deckel indrammet

Da vi vil følge udviklingen af de centrallukkere, der kom til at dominere den tyske fotoindustri helt frem til 1970'erne, må vi i første omgang vende blikket mod München. Her fremstillede fa. Steinheil relativ lysstærke objektiver, der sammen med tørpladernes fremkomst gjorde en præcis styring af lukkertiden højaktuel. Allerede i 1881 fik Steinheil godkendt et patent, hvor 2 halvmåneformede lukkerplader svingede ud til siden. Belysningstiden kunne indstilles mellem ca. 1/2 sek. og 1/50 sek. Takket være de modsat rettede bevægelser, som lukkerpladerne udførte, var risikoen for rystelser mindre end ved guillotine-lukkerne. Ret udbredt blev Steinheils 'Universal-Objektiv-Verschluss', der i 1888 var blevet konstrueret af Carl Pritschow. Også denne lukker fungerede vibrationssfri, fordi 2 tynde metalplader bevægede sig i modsat retning. Pritschow-Steinheil-lukkeren præsterede 1/200 sek. som korteste tid og kunne monteres både foran objektivet og mellem linserne.



Compur-lukkeren indeni

Siden 1882 havde en vis Christian Bruns arbejdet for fa. Steinheil. I 1899 konstruerede han den første rigtige Steinheil centrallukker med 4 sektorer, som i 1902 blev fulgt af 'Universal-Automatic-Verschluss Model C'. Denne lukkers belysningstider fra 1 sek. til 1/200 sek. blev reguleret af en læderbremse. Hvor præcist kan det have været?



Gautier-lukker

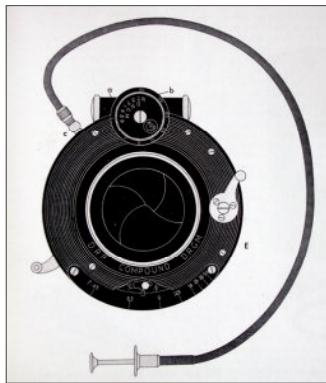
I Steinheils forsøgsafdeling var ansat en mekaniker, der tidligere havde arbejdet under Ernst Abbé hos Carl Zeiss i Jena. Denne unge mand hed Friedrich Deckel. I 1898 startede han sit eget lille, mekaniske værksted, og i 1903 sluttede Christian Bruns sig til ham. Resultatet af deres samarbejde blev Compound-lukkeren i 1905, som får reguleret lukkertiden ved hjælp af en luftbremse. Compound-lukkerne var i produktion i hele 65 år, idet den sidste blev leveret så sent som i 1970. Compound-lukkere, monteret på frontplader af storformatkameraer, husker jeg at have haft til service hos fa. S.E. Svendsen i 1960'erne. Også en lukker med læderbremse mener jeg at have haft i hånden.



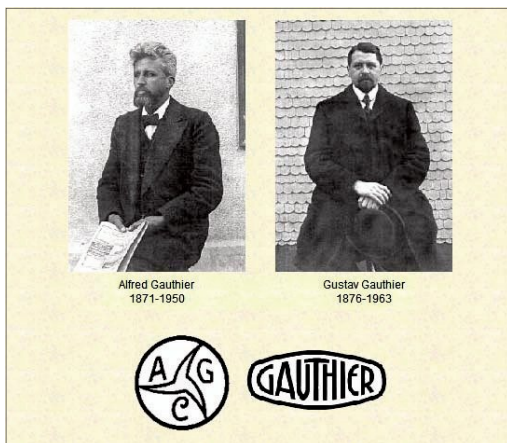
Alfred Gautier-lukker



Aktie fra Deckel AG. Tv. F. Deckel. Th. den første fræsemaskine



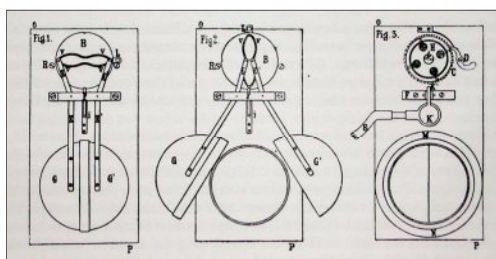
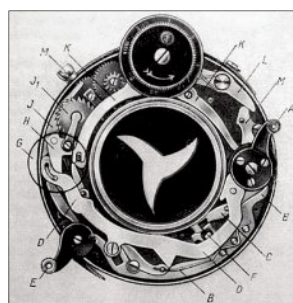
Compound-lukker, 1905



Alfred og Gustav Gauthier grundlagde deres fabrik i 1902



Krügener's Delta-kamera ca. 1905 og Compurlukker med hemværk, 1912



Steinheil Momentverschluss, 1881

Af ukendte årsager trak Christian Bruns sig ud af det fælles foretagende, men han blev ved med at arbejde med lukkere. I 1910 anmeldte han et patent på en lukker, hvis belysningstider blev styret af et mekanisk gearværk. Carl Zeiss erkendte betydningen af denne opfindelse og opkøbte patentet, for at stille det til rådighed for Friedrich Deckel.

Denne lukker blev døbt på navnet 'Compur', en sammensætning af **Compound** og **urværk**. I 1912 gik den første Compur lukker i produktion. På dette tidspunkt ejede Carl Zeiss allerede en andel på 16,8 % i Friedrich Deckel GmbH. Selv om navnet Deckel altid opfattes synonymt med Compur, så var det altså Christian Bruns og ikke Friedrich Deckel, der var ophavsmand til den berømte centrallukker.

Da værktøjsmaskinerne, som Friedrich Deckel kunne købe på markedet, ikke opfyldte hans høje kvalitetskrav, begyndte han selv at konstruere maskinerne. Denne maskinproduktion blev hurtigt et andet ben, som Friedrich Deckel GmbH kom til at stå på. Deckel-fræsemaskinerne fik et fortrinligt ry hos alle værktøjsmagere.

Friedrich Deckel foretog sig intet uden at konsultere Carl Zeiss. Der eksisterede helt faste aftaler om samarbejdet, om prissætning og om levering til andre fotofirmaer. Et hemmeligt interesséfællesskab blev grundlagt, som foruden Friedrich Deckel og Carl Zeiss også omfattede fa. Alfred Gauthier i Calmbach og Bausch & Lomb i Rochester, hvor Carl Zeiss ejede 25 % af aktierne.

Siden 1910 kontrollerede Carl Zeiss stiftelsen nemlig også andele i Alfred Gauthiers lukkerfabrik, der siden hen skulle udvikle sig til verdens største. I 1931 opnåede Carl Zeiss endog aktiemajoriteten, men dette blev hemmeligholdt, da man fortsat ønskede at levere lukkere til konkurrenterne.

I 1902 havde brødrene Alfred og Gustav Gauthier grundlagt et mekanisk værksted i Calmbach i det nordlige Schwarzwald. I 1904 begyndte de at producere Kolios-lukkere, først med læderbremse og siden med 'luftpumpe'. Der fulgte centrallukkere med betegnelser som Derval, Ibsor, Singlo, Telma, Ibsor, Vario og Pronto. Sidstnævnte betegnelse stammer fra latin og betyder 'bered'. I 1935 kom 'Prontor' til, der blev et berømt varemærke og senere hen kom til at give navn til hele virksomheden.

Alfred Gauthier producerede kvalitetslukkere, som dog ikke nåede Compurs standard og prestige. De blev indbygget i billigere kameratyper, men også

dette var kontraktmæssigt fastlagt. Ligesom Friedrich Deckel, fremstillede Alfred Gauthier også sine egne værktøjsmaskiner.

Det er bestemt ikke nogen tilfældighed, at Carl Zeiss netop i 1910, altså året efter sammenslutningen af en række kamerafabrikker til Ica AG i Dresden, erhvervede andele hos både Friedrich Deckel og Alfred Gauthier og dermed satte sig på disse to betydeligste lukkerproducenter. Fordelene i arrangementet var gensidige. Carl Zeiss sikrede sin objektivproduktion, men sikrede samtidig lukkerproduktionen hos Deckel og Gauthier.

Historien gentog sig i 1926 ved dannelsen af Zeiss Ikon AG, som betød at Heinrich Ernemann i Dresden måtte opgive fremstillingen af centrallukkere og at Zeiss Ikon AG forpligtede sig til at indbygge Compur lukkere i 80 % af sine kameraer.

I 1927 afløstes det lille indstillingshjul på Compur lukkeren af en stor ring, i 1928 kom Compur S med selvudløserværk og i 1934 Compur Rapid med en hurtigste hastighed på 1/500 sekund. Der eksisterer også nogle prototyper med 1/600 sek. som korteste tid, men de må have voldt for store problemer, idet de aldrig blev sat i produktion.

I 1925 havde Ernst Leitz skabt sensation ved at lancere Oskar Barnacks lille Leica kamera til perforeret 35mm kinofilm. Med kameraer i formatet 3x4cm, som for eksempel det lille Kolibri med Tessar objektiv og Compur lukker, prøvede Zeiss Ikon AG at leve op til det nye 'Kleinbildwesen'. Kolibri kameraet blev også leveret i billigudgave med Novar objektiv og Telma lukker. Selvfølgelig kunne det lidt eksotiske Kolibri ikke hamle op med de fremtidsmuligheder, som lå i Leicaen fra Wetzlar.

Man hentede derfor den unge ingeniør Heinz Kuppenbender fra Carl Zeiss Jena til Dresden og gav ham frie hænder til at konstruere et 24x36mm systemkamera, der skulle overgå Leica på alle måder, uden at kolliderede med de patenter, som Leitz havde sikret sig. Som bekendt var det Zeiss Ikon's Contax-serie, som blev resultatet af disse bestræbelser. Det kunne ikke undgå at komme hr. kommerceråd Friedrich Deckel i München for øre, at der var noget i gære, som tilsyneladende stred mod de aftaler, han havde med Zeiss Ikon AG. Og selvfølgelig protesterede han: *'Zeiss Ikon bør ifølge vor kontrakt kun indbygge centrallukkere fra fa. Deckel i sine kameraer!'*

Den 25. november 1933 skrev han til forretningsfører Paul Henrichs hos Carl Zeiss: *'En stor diver-*

gens består endnu i ét punkt, som vi ikke har kunnet blive enige om. Firma Zeiss Ikon udruster stadig flere modeller med spaltelukker, hvilket for mig er ligeså uheldigt, som hvis man forsynede disse kameraer med centrallukkere af andre fabrikater, da jeg helt effektivt mister forretningen. Dertil kommer, at der derigennem gøres stadig mere propaganda for spaltelukkeren, hvilket ligeledes har en skadelig virkning på min lukkerproduktion. Også hr. professor Straubel er af den mening, at Zeiss Ikon burde udvise større tilbageholdenhed på dette punkt. Et virkeligt venskabeligt samarbejde kan dog kun finde sted, hvis man i Dresden tager mere hensyn til mit firma.'

Et svar fra Zeiss på denne klagesang er ikke bevarret. Men som vi ved, har Friedrich Deckel ikke kunnet forhindre Zeiss Ikon i at udstyre sine eksklusive modeller Contax, Super Nettel, Nettax og Contaflex med den nye spaltelukker. I dag kan det undre, at man dengang ikke bad Friedrich Deckel om at udvikle en spaltelukkerenhed. Firmaets konstruktører må dog have haft visse forudsætninger.

Den 1. september 1939 udbrød Den 2. Verdenskrig. Lukkerproduktionen gik på vågeblus og Friedrich Deckel GmbH specialiserede sig i fremstilling af brændelsespumper til BMW's flyvemaskinemotorer. Også hos Alfred Gauthier i Calmbach omstillede man sig til rustningsproduktionen.

Efter sammenbruddet i 1945 begyndte så småt en beskeden nystart af lukkerproduktionen med modeller fra før krigen. De gamle forretningsforbindelser blev genoptaget og det nyetablerede Zeiss Opton i Oberkochen fornyede sin kontrol med både Deckel og Gauthier. Mens fotoindustrien i Dresden byggede videre på det spejlreflekskoncept, som var blevet indledt af Kine Exakta og Praktiflex, holdt de førende vesttyske kamerafabrikker Leitz, Zeiss Ikon og Voigtländer i første omgang fast på målsøgerprincippet.

Centrallukkerne fra Deckel og Gauthier fik stor medgang efter krigen. De kom til at hedde Synchron-Compur og Prontor-SVS, fordi de blev synkroniserede og dermed fulgte den udvikling, som blitzteknikken befandt sig i.

Centrallukkeren har mange fordele. Den fungerer praktisk talt rystelsesfri, men først og fremmest belyser den hele billedfeltet på én gang. Det sidste muliggør blitzfotografering selv ved den allerkorteste lukkertid på 1/500 sekund, noget som ingen spaltelukker kan hamle op med. Med et centrallukker-kamera kunne det forhåndenværende lys glim-

rende afbalanceres med blitzlyset, hvilket jo også altid har været Hasselblad-kameraernes force.

Centrallukkerne blev massefremstillet til rimelige priser og kunne leveres og tilpasses alle mulige forskellige kameraer, til glæde for de mange større og mindre kamerafabrikker, som skød op i Vesttyskland. At mulighederne for objektivskift var begrænsede på grund af centrallukkerens relativ lille åbningsdiameter, fik ikke ret megen betydning i de første år.

På sidstnævnte område viser spaltelukkeren sin overlegenhed. Til gengæld slås den med nogle andre, helt klare ulemper. For det første er blitzsynchroniseringen problematisk, fordi spaltelukkeren kun belyser hele billedfeltet på én gang ved relativ langsomme lukkertider. Kortere lukkertider end 1/25 eller 1/50 sekund kunne ikke benyttes til fotografering med elektronblitz på halvtredsernes spaltelukkerkameraer.

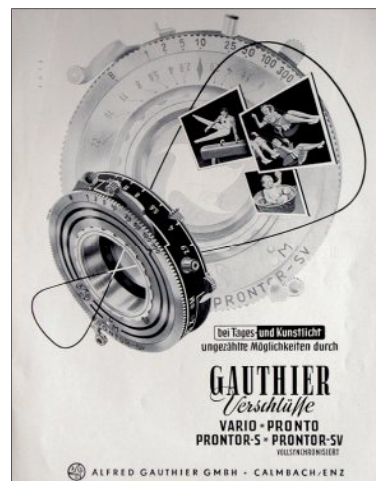
Et andet problem som spaltelukkeren har, er at den nemt fortegner en genstand i bevægelse. For eksempel afbildes en kørende bil længere eller kortere, alt efter om bilen kører med eller imod lukker-gardinernes retning, og et kørende hjul vil altid få en mere eller mindre oval form.

Der fandtes altså meget gode grunde til at satse på centrallukkerne fra Friedrich Deckel og Alfred Gauthier.

I 1953 skabte Zeiss Ikon AG i Stuttgart sensation med sit Contaflex I, verdens første étøjedede spejlflekskamera med centrallukker. Kameraet udmærkede sig ved en vidunderlig lys og klar søger med snitbillede. Det var lykkedes chefkonstruktøren Edgar Sauer at løse problemet med at lukker og blænde først skulle stå helt åben som søger, for derefter at lukke i, mens spejlet gik op, og så igen at åbne til eksponering med den forvalgte blænderstørrelse og lukkertid.

På de efterfølgende Contaflex-modeller kunne frontlinsen udskiftes med såkaldte sats-objektiver, for at give fotografen valget mellem flere brændvidder.

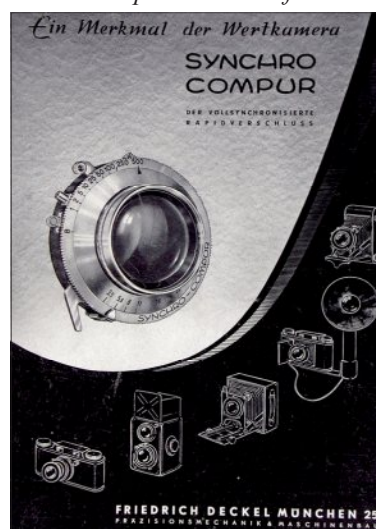
Fra Deckel og fra Gauthier kom der løbende nye tiltag, som for eks. lysværdikoblingen mellem tid og blænde, røde visere til dybdeskarphedsområdet, og bajonet med kobling til udskiftning af komplette objektiver foran lukkeren. Næsten alle kamerafabrikker red med på bølgen af SLR-kameraer med centrallukker: Kodak Retina Reflex (1956), Voigtländer Bessamatic (1958), Braun Paxette Reflex (1958), Agfa Ambiflex (1959), Wirgin Edixa Electronica (1962).



Alfred Gauthier annonce fra 1952



Zeiss-Opton annonce fra 1952



Friedrich Deckel annonce fra 1952



Contaflex I, 1953 og Prontor-SV på Zeiss Ikon Contina II,

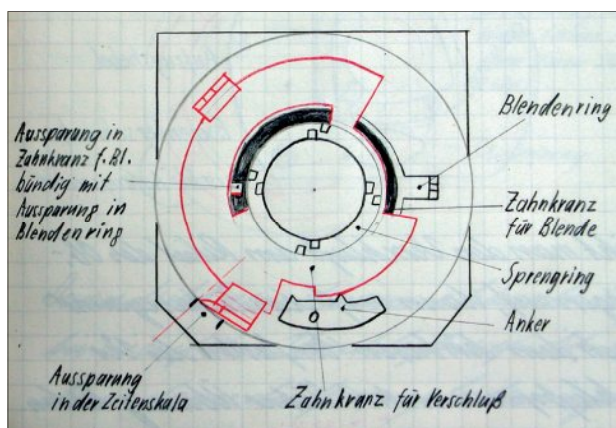
Også på amatørmarkedet skete der i 1956 et genbrud i retning af søgerkameraer med udskiftelige objektiver. Jeg nævner bare i flæng: Kodak Retina, Zeiss Ikon Contina, Braun Paxette, Agfa Ambi Silette, King Regula, Diax, Futura, Leidolf Lordomat, Voigtländer Vitessa T.

I forvejen havde Voigtländer allerede i 1950 vakt opsigt med sit 35mm Prominent kamera, som forventedes at konkurrere med Contax og Leica. Prominent var verdens første målsøgerkamera med centrallukker og udskiftelige objektiver.

Mellem 1957 og 1960 boomed centrallukkerproduktionen. Prontor-fabrikken i Calmbach nåede op på 3.250 ansatte med en dagsproduktion på ca. 10.000 lukkere. Compur-Werk i München beskæftigede ved samme tid ca. 1500 medarbejdere.



Den unge Klaus-Eckard Riess justerer Prontor lukkere, 1957



Min egen skitse af Compur-lukker, Contaflex I, 1959

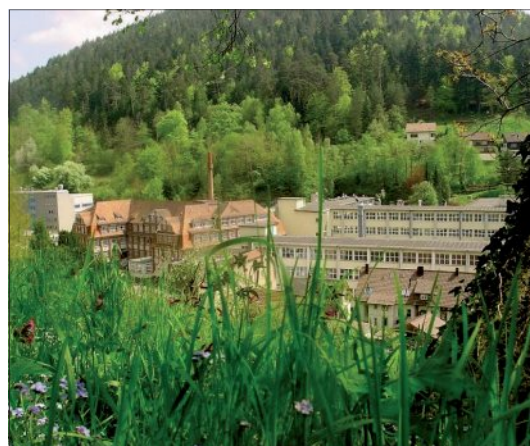
Det var i denne periode at jeg gjorde min entré på arenaen. I juli 1957 blev jeg ansat hos Zeiss Ikon AG i Stuttgart. Mit første job bestod netop i kontrol, justering og i givet fald reparation af de Compur- og Prontor-lukkere, der skulle monteres i Contaflex og Contina kameraerne. Jeg fik hver gang tildelt 50 lukkere på en bakke. Styk for styk blev de sat på et værktøj, der gik i indgreb med

lukkeropræksakslen og udløseren. På et andet værktøj med 2 måleure kontrollerede jeg om bajonetten til den udskiftelige frontlinse var monteret indenfor de givne tolerancer. Belysningstiderne målte på en tester, der viste resultatet på et analogt viserinstrument. Princippet i testerens virkemåde var, at en kondensator blev opladet over en fotomodstand så længe lukkeren stod åben. Den spænding, som kondensatoren nåede op på, var analog med belysningstiden. Andre lukkertestere fungerede ved at tælle impulser fra en oscillator under lukkerens åbningsperiode.

I tidernes morgen, d.v.s. i slutningen af 1800-tallet, benyttede man oftest en stemmegaffel som reference. For eks. havde Steinheil udviklet et system, hvor lysrefleksen fra en blank kugle på en vibrerende stemmegaffel blev affotograferet under lukkerens åbningstid. Det antal sinussvingninger, som blev afbildet på en kontinuerlig bevæget fotoplade, var indikationen for lukkertiden.



Mekanismen i Orontor-SV



Prontor-Werk Alfred Gautier GmbH i Calmbach/Schwarzwald

Endnu er jeg i besiddelse af mine notater og skitser fra Zeiss Ikon i Stuttgart, som viser hvordan lukkerne skal monteres på den tids Contaflexer.

I 1961 besøgte jeg Alfred Gauthiers Prontor-Werk i Calmbach. Der var kommet helt nye kameraer med belysningsautomatik på markedet, og jeg ville tage de dertil udviklede lukkere i øjesyn. Prontormat-



Zeiss Ikon Tenax, 1960



Kameratype fra Dresden



Voigtländer Dynamatic, 1960



Nikon F med spaltelukker



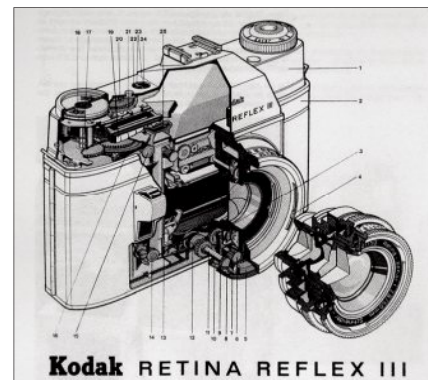
Adox Polomatic 3 S., 1961



Kompliseret kvalitet med et lille kighul til objektiverne



Voigtländer reklamerer med 120 år



Kodak Retina Reflex III skåret op



Altissa V med Tempor-lukker



Zeiss Ikon Contaflex super BC

lukkerne styrede lukkertid og blænde efter et fast program, som f.eks. i Zeiss Ikon's Tenax og Voigtländers Dynamatic I, og Prontomatic-lukkerne var til automatiske kameraer med lukkertidsforvalg, som f.eks. i Adox Polomatic IIIs. Det var netop disse Adox kameraer, som vi havde store problemer med i Danmark. I Calmbach fik jeg opklaret, hvorfor lukkersektorerne fedtede så utrolig hurtigt til. Det var smøremidlet fra produktionen, som var trængt ind i lukkergrundpladens forholdsvis porøse materiale, og nu trængte det ustandseligt ud igen, uanset hvor mange gange vi rensede lukkeren. Jeg fik fortalt, at fabrikken derfor var begyndt på at 'udkoge' grundpladerne, inden lukkeren blev samlet.

Prontor-Lux lukkeren til de billigere automatiske kameraer, som f.eks. Adox Polomatic II, fungerede efter min mening efter et alt for primitivt princip. Ved indstillingen af filmfølsomheden låstes kameraet fast på en bestemt lukkertid. Med en 12 DIN film (ISO 15) i kameraet blev alle billeder taget på 1/30 sekund, og med en 24 DIN film (ISO 200) tog man alle billeder på 1/500 sekund.

I første halvdel af tresserne blev SLR-kameraerne med centrallukker mere og mere avancerede.

F.eks. fik Contaflex super BC fra 1965 en rigtig TTL-belysningsmåling med CdS-celle og lukkertidsprioriteret belysningsautomatik, samt en GN-blitzkobling. Spejlet klappede dog ikke tilbage af sig selv efter eksponeringen, og søgeren forblev sort. Alt var af høj kvalitet, men gennemgående mekanisk, meget kompliceret, dyrt at fremstille og servicere. Dertil kom at centrallukkerens relative lille åbningsdiameter begrænsede mulighederne for objektivskift.

På samme tid begyndte innovative og desuden billigere japanske kameraer at vinde frem. Tyskerne kørte åbenbart efter devisen 'Vi alene vide' og tog ikke de østasiatiske produkter helt alvorligt. Jeg ved ikke om Zeiss-ledelsen ligefrem pressede andre kamerafabrikker til at holde fast på SLR-centrallukker-princippet, fordi man ønskede at bevare arbejdspladser hos Deckel og Gauthier. Kendt er det i hvert fald, at Zeiss-bossen Heinz Küppenbender forhindrede videreudviklingen af innovative prototyper hos Voigtländer. Da Zeiss Ikon i 1966 omsider forsøgte at svare på den japanske udfordring med lanceringen af de Voigtländer-konstruerede Icarex SLR-kameraer, var løbet allerede kørt. Zeiss Ikon/Voigtländer-gruppen havde

på det tidspunkt 5 forskellige spejlreflekssystemer og 10 forskellige kompaktkameraer i gang. En tiltrængt sanering, modernisering og effektivisering blev desværre forsømt. I september 1971 tog Zeiss-ledelsen den tunge beslutning at stoppe kameraproduktionen hos Zeiss Ikon og Voigtländer. Sidstnævnte fortsatte dog endnu nogen tid i Rollei-regie.

En efter én var også andre tyske kamerafabrikker kommet i vanskeligheder og måtte dreje nøglen om: AKA/Friedrichshafen allerede i 1960, Adox/Wiesbaden 1965, Leidolf/Wetzlar 1965, Braun/Nürnberg 1968, Dacora/Reutlingen 1972, Wirgin/Wiesbaden 1973.

Fra allerhøjeste sted i Rochester fik Kodak AG i Stuttgart i 1967 ordre til at standse den videre udvikling af SLR-prototypen Retinaflex. Ligeledes blev produktionen af 35mm kameraer beordret indstillet til fordel for 126-formatet, som ledelsen af Kodak i Rochester så den store fremtid i. Det var altså ikke kun tyskerne, der stillede skiftesporene forkert. De amerikanske Kodak-bosser gik også galt i byen.

Alt dette måtte naturligvis gå ud over Friedrich Deckels Compur-Werk i München og Alfred Gauthiers Prontor-Werk i Calmbach. Hos Prontor begyndte man allerede i 1965 at reducere medarbejderstaben, indtil der i 1975 kun var 740 ansatte tilbage. Hos Compur tog man i 1972 fat på omstillingen til ikke-fotografiske produkter. I 1976 likviderede man Compur-produktionen og fik flyttet resten til Prontor-Werk i Calmbach. Her fortsatte fremstillingen af Compur-lukkere til Hasselblad og af Prontor lukkere til bl.a. storformatkameraer. Også elektronisk styrede lukkere blev udviklet.

Der er værd at kaste et kort blik på udviklingen østfor jerntæppet. I Dresden havde man helt fra den spæde start efter 1945 lagt hovedvægten på SLR-kameraer med spaltelukker. Kameranavne som Exakta, Contax S, Praktica og Praktina er gået over i historien. Praktica kameraerne fik til sidst den største prioritet. På et tidspunkt, da den vesttyske kameraindustri for længst var gået bag af dansen, fulgte Prakticaernes L-serie og siden hen B-serien med i den teknologiske udvikling og blev produceret og eksporteret i enorme styktal.

Andre amatørmodeller og mellemformatkameraer behøvede centrallukkere. En del kameratyper, vel især dem der skulle eksporteres til det vestlige udland, blev udstyret med Compur-lukkere fra Friedrich Deckel i München. Det ønskede man dog ikke at være afhængig af i længden. Allerede i halv-

tedserne udviklede man derfor egne centrallukkere hos VEB Zeiss Ikon i Dresden, med navne som Vebur, Cludor, Tempor og Prestor. Med Prestor Rapid opnåede man endog en korteste lukkertid på 1/750 sekund.

Successen som Contaflex og tilsvarende SLR-kameraer med centrallukkere havde i Vesttyskland, og fordelene ved blitzfotografering, som denne lukkertype bød på, fik også teknikerne i Dresden til at konstruere et tilsvarende kamera. Dette Pentina kamera, der udmærkede sig ved et særdeles moderne design, blev forsynet med en Prestor lukker og med udskiftelige objektiver fra Carl Zeiss i Jena. Men kameraet forblev en enlig svale og blev kun produceret fra 1961 til 1965.

Med Berlinmurens fald i november 1989 slog også skæbnetimen for den østtyske kameraproduktion. Et helt urealistisk forhold mellem produktionsomkostningerne og indtjeningen førte til likvideringen af Dresdens fotoindustri ved en lang og smertefuld proces. Dette havde dog hverken Compur eller Prontor nogen andel i.

Lukning af kamerafabrikker i Vesttyskland

Diax / Ulm	1957
Apparate- und Kamerabau / Friedrichshafen	1960
Adox / Wiesbaden	1965
Leidolf / Wetzlar	1965
Franka / Bayreuth	1967
Kodak / Stuttgart	stopper produktion af Retina og Retina Reflex
Braun / Nürnberg	1968
Dagora / Reutlingen	1972
Zeiss Ikon AG / Stuttgart	1972
Gebr. Wirgin / Wiesbaden	1973
Voigtländer / Braunschweig	1975
Agfa Camerawerk / München	1982
Regula King KG / Bad Liebenzell	1992

Liste over lukninger af kamerafabrikker i Vesttyskland



Tempor-lukkeren & Pentina, det eneste 35mm SLR-kamera fra Dresden med centrallukker og udskiftelige objektiver. Produceret fra 1961 til 1965

PHOTO-TECHNIK UND-WIRTSCHAFT

Carl Zeiss-Geschäftsbericht 1971/72

Ein berühmter Name stirbt und 1800 Menschen verlieren ihre Arbeit!

Die Carl-Zeiss-Stiftung mit ihren unter eigener Firma jeweils selbständig geführten Stiftungsunternehmen Carl Zeiss, Oberkochen, und Zeiss Ikon Glaswerk Schott & Gen., hatte für das Geschäftsjahr 1971/72 erstmals nach dem Publizitätsgesetz Rechnung zu legen.

Die gesamte Stiftung (Zeiss-Gruppe und Schott-Gruppe) erzielte im Geschäftsjahr 1971/72 einen Nettoverschuss von 1,1 Mrd. DM. Die Zeiss-Gruppe erwirtschaftete einen Nettoverschuss von 810 Mio. DM, erzielte einen Umsatz von 650 Mio. DM, wobei das Hauptgeschäft bei Carl Zeiss Oberkochen, bei einer Mitarbeiterzahl von 17.000, lag. In einer Pressekonferenz gab der Vorstand von Zeiss, Oberkochen, zusätzliche Erläuterungen. Danach sind innerhalb der Zeiss-Gruppe (also ohne das Unternehmensbereich Schott) 44 Unternehmen mit 17 Fabrikationsbetrieben zusammengelöst. Größter Umsatzträger ist die Augenoptik, die in den letzten 5 Jahren ihren Umsatzanteil mit z. Z. 13 Millionen Brillengläsern jährlich mehr als verdoppelt konnte. Auch andere Bereiche konnten ihre Marktposition festigen. Dabei waren unter den wichtigsten weiteren Arbeitsgebieten, der Fotoelektronik, den Mikroskopen, den medizinischen Geräten und den geodätisch-fotogrammetrischen Instrumenten, die letzteren mit einer Fünfjahressteigerung auf das 2-fache besonders umsatzexpansiv. Einbußen bei einzelnen Produkten konnten so durch Steigerungen bei anderen Produkten ausgeglichen werden.

Zeiss Ikon hat im Geschäftsjahr 1971/72 wie bekannt seine Geschäfte neu geordnet. Der fotoelektronische Bereich wurde wie vorgesehen reduziert und dafür die anderen Fertigungen, insbesondere die Produktion von Sicherheitschloßsystemen, ausgebaut. Der Gesamtumsatz von 117 Mio. DM von Zeiss Ikon verringerte sich gegenüber dem Vorjahr nur um 11%. Für das abgelaufene Geschäftsjahr ist, und zwar ausschließlich im fotoelektronischen Bereich, ein Verlust von 19 Mio. DM entstanden, der aufgrund der Ergebnisübernahmeerträge von Carl Zeiss übernommen wurde. Bei Carl Zeiss war dieser Aufwands durch eine bereits im Vorjahr getätigte Umstrukturierung gedeckt. Das Ergebnis der Zeiss-Gruppe im Geschäftsjahr 1971/72 ist mit dem Nettoverschuss von 1,1 Mrd. DM ein Rekord zu verzeichnen.

Der Vorstand des Unternehmens sieht die Zukunft mit voroptimistischem Optimismus entgegen, nachdem in diesem Frühjahr erstmals auch wieder eine Belebung des Exportes spürbar wurde. Die Unternehmensleitung legt daher großen Wert auf weitere Rationalisierungsmaßnahmen und Kooperationen im Ausland. Von den verschiedenen Vorhaben in Kanada, Mexiko und Ostasien haben sicherlich die Zusammenarbeit mit Asahi in Tokio und mit Rollei in Singapur z. Z. besonders Gewicht. Weniger bekannt waren bisher Kooperationen mit Partnern in Italien, England, der UdSSR und USA.

Das weitestgehende Entwicklungs- und Forschungsprogramm der Zeiss-Gruppe reicht von der Laserforschung über chemische Analysengeräte bis zum Sicherheitschloß. Für Forschung und Entwicklung wurden 50 Mio. DM ausgegeben. In ihrer mittelfristigen Planung rechnet die Zeiss-Gruppe mit einer Umsatzsteigerung auf 800 Mio. DM.

Neuerung im Contarex-Programm

In Anbetracht neuer Technologien in der Kamerakonstruktion und -fertigung und im Hinblick auf die zukünftigen Trends bei

Zeiss Ikon-Zubehör weiter lieferbar

Das Zubehörprogramm für die Zeiss Ikon-Systemkameras Contaflex, Contaflex II und 706 ist noch lieferbar. Dazu gehören nicht

PHOTO-TECHNIK UND-WIRTSCHAFT

Carl Zeiss-Geschäftsbericht 1971/72

Zeiss Ikon gibt auf!

ten so durch Steigerungen bei anderen Produkten ausgeglichen werden.

Zeiss Ikon hat im Geschäftsjahr 1971/72 wie bekannt seine Geschäfte neu geordnet. Der fotoelektronische Bereich wurde wie vorgesehen reduziert und dafür die anderen Fertigungen, insbesondere die Produktion von Sicherheitschloßsystemen, ausgebaut. Der Gesamtumsatz von 117 Mio. DM von Zeiss Ikon verringerte sich gegenüber dem Vorjahr nur um 11%. Für das abgelaufene Geschäftsjahr ist, und zwar ausschließlich im fotoelektronischen Bereich, ein Verlust von 19 Mio. DM entstanden, der aufgrund der Ergebnisübernahmeerträge von Carl Zeiss übernommen wurde. Bei Carl Zeiss war dieser Aufwands durch eine bereits im Vorjahr getätigte Umstrukturierung gedeckt. Das Ergebnis der Zeiss-Gruppe im Geschäftsjahr 1971/72 ist mit dem Nettoverschuss von 1,1 Mrd. DM ein Rekord zu verzeichnen.

Der Vorstand des Unternehmens sieht die Zukunft mit voroptimistischem Optimismus entgegen, nachdem in diesem Frühjahr erstmals auch wieder eine Belebung des Exportes spürbar wurde. Die Unternehmensleitung legt daher großen Wert auf weitere Rationalisierungsmaßnahmen und Kooperationen im Ausland. Von den verschiedenen Vorhaben in Kanada, Mexiko und Ostasien haben sicherlich die Zusammenarbeit mit Asahi in Tokio und mit Rollei in Singapur z. Z. besonders Gewicht. Weniger bekannt waren bisher Kooperationen mit Partnern in Italien, England, der UdSSR und USA.

Das weitestgehende Entwicklungs- und Forschungsprogramm der Zeiss-Gruppe reicht von der Laserforschung über chemische Analysengeräte bis zum Sicherheitschloß. Für Forschung und Entwicklung wurden 50 Mio. DM ausgegeben. In ihrer mittelfristigen Planung rechnet die Zeiss-Gruppe mit einer Umsatzsteigerung auf 800 Mio. DM.

Neuerung im Contarex-Programm

In Anbetracht neuer Technologien in der Kamerakonstruktion und -fertigung und im Hinblick auf die zukünftigen Trends bei

Zeiss Ikon-Zubehör weiter lieferbar

Das Zubehörprogramm für die Zeiss Ikon-Systemkameras Contaflex, Contaflex II und 706 ist noch lieferbar. Dazu gehören nicht

Overskrifter i den tyske fotopresse, 1971

Og hvad er så situationen i dag?

I München eksisterer stadig en virksomhed, der hedder 'Compur Monitors'. Den har dog intet med centrallukkere at gøre, men fremstiller måleinstrumenter til gasindustrien.

Prontor-Werk Alfred Gauthier GmbH i Calmbach er den dag i dag i fuld vigør med ca. 300 ansatte. På fabrikken fremstilles centrallukkere samt først og fremmest avanceret medicinalteknisk udstyr.

Centrallukkeren er altså ikke gået helt død. Historien om den tyske fotoindustri dilemma for 40 år siden viser, hvordan arrogance, manglende tilpassningsevne og fejldispositioner kan føre til en hel branches deroute.

'Hovmod står for fald' siger et af Salomons ordspog. Men for os er det jo let at være bagklog. ●

Retina II

Type 122's hemmeligheder

Svend Frederiksen

I oktober 1936 kom en ny Retina på markedet. Mere end to år var gået siden Kodak havde introduceret dagslyskassetten sammen med den første Retina, type 117. Hele fire modeller af Retina var det allerede blevet til, for Kodak havde haft stor succes med det nye koncept, og havde travlt med at udvikle de populære små kameraer. Der var dog ikke revolutionerende nyheder i nogen af de nye modeller, som havde modelbetegnelserne 118, 119 og 126. Man ændrede lidt på frem- og tilbagespolingsknapperne og tilbød valgmulighed mellem Nikkel, Chrom og Lak, men kamerahus, lukker og objektiver ændrede sig ikke meget.



Model 122

Så kom model 122. Det blev indledningen til en helt ny serie af apparater, som i dag kendes som Retina II. Det var et mere kostbart kamera, først og fremmest fordi det var udstyret med en koblet afstandsmåler. Type 122 var ikke fra fabrikken forsynet med et romertal II. Navnet Retina var derimod indgraveret midt på topdækslet og præget i læderbeklædningen på bagsiden.

Fremføringsarm

Udover afstandsmåleren var der endnu en iøjefaldende nyskabelse. Filmen blev spolet frem ved hjælp af en lille fremføringsarm, som sad der, hvor det senere blev standard med et såkaldt hurtigoptræk, nemlig oven på kamerahuset i højre side. Hurtigoptrækket kan Stuttgart fabrikken dog ikke tage æren for. Deres fremføringsarm var ganske lille og krævede flere slag før filmen var ført frem. Desuden forsvandt den hurtigt igen. Allerede efter

otte måneder gik man tilbage til den velkendte, mere simple løsning med en fremspolingsknap, den holdt man sig til de næste femten år.

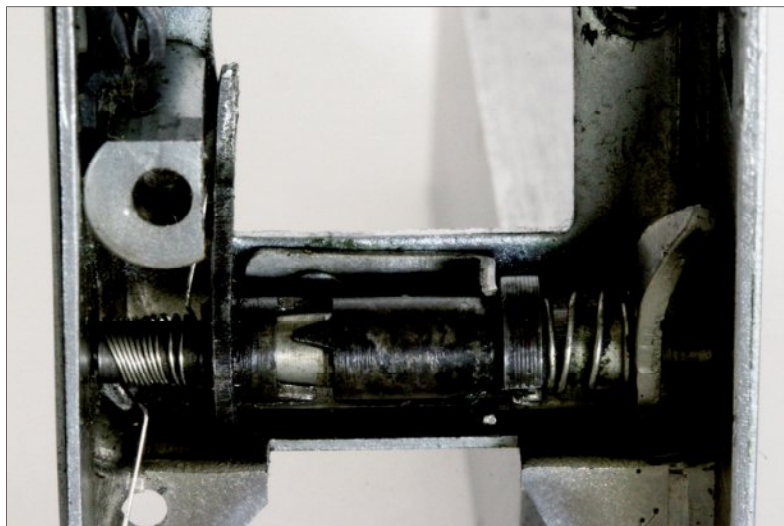
Først i 1951 kom der igen en fremføringsarm. Det var på Retina Ia og IIa og nu var det et ægte hurtigoptræk, som også spændte lukkeren. Hvorfor man forlod den nye løsning i 1936 er overladt til de rene gætterier. Intet tyder på, at der var problemer med mekanikken, som jo heller ikke var så meget anderledes end det, der hele tiden havde befundet sig under topdækslet.

Udløser på huset

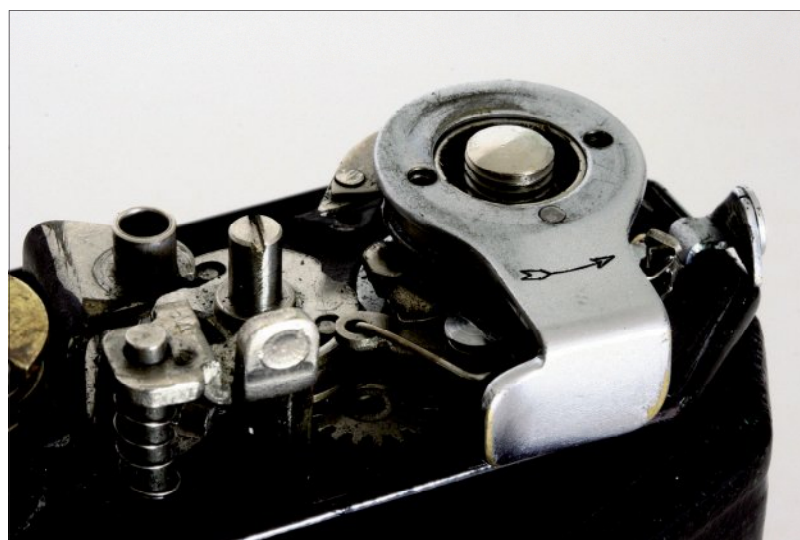
Der var også kommet en udløser oven på apparatet. En fiks og meget pålidelig mekanik fremførte udløsningen til compurlukkeren. Den fulgte jo med bælgen, når denne blev foldet sammen, så det var ikke nogen helt let opgave. Selve udløseren var en lang tynd javert, meget lig den forlænger, som man ofte finder på de tidlige Compurlukkere. Da tingen sad oven på huset, havde konstruktørerne i Stuttgart indbygget en kunstfærdig kobling, så udløseren kunne skubbes ned i topdækslet, når apparatet ikke var i brug men skulle transporteres. Som alt hvad der kom fra Stuttgart var det fine sager, man havde fremstillet. Måske kan mekanikken i dag synes lidt overdrevet, det beskedne formål taget i betragtning. Til gengæld forklarer det, hvorfor topdækslet har den lidt klodsede form: Koblingen er monteret på indersiden af dækslet!

50mm basis i afstandsmåleren

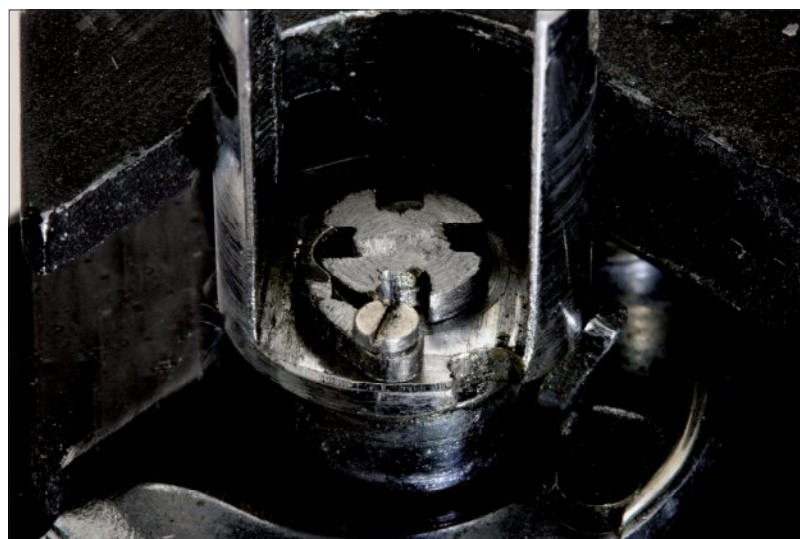
Så tilbage til afstandsmåleren, som bragte modellen tættere på de eftertragtede kameraer fra Zeiss og Leitz. Afstandsmåleren på type 122 havde en målebasis på 50mm. Som bekendt bliver måleresultatet bedre, jo større målebasis er. Leica havde på det tidspunkt en basis på 37mm, Zeiss Contax have hele 92mm, men type 122's 50mm var ikke så tosset. Det havde også kostet nogle anstrengelser. Som hos konkurrenterne havde søger og afstandsmåler hver sit vindue, så søgeren optog plads. Andre ting var i vejen. Som omtalt sad fremføringsarmen i højre side. Så var der et tælleværk og den omtalte kobling til udløseren. Hele den højre halv



Udløserens kobling



Fremføringsarm



Kobling for tilbagespoling



del var på den måde optaget. Helt ude til venstre sad tilbagespolingsknappen. Ved at gøre dens aksel hele 12mm tyk var det lykkedes at give plads til en udkæring i akslen. Nu kunne målingerne fortages tværs gennem akslens udkæring, og man havde på den måde etableret en målebasis på 50mm. Det krævede dog, at akslen blev låst i den rette stilling under optagelserne. Det kunne man også roligt gøre, for der skulle alligevel ikke spoles tilbage, før den sidste eksponering havde fundet sted. Arrangementet kræver dog mere mekanik end man umiddelbart tror; for filmen skulle samtidig kunne løbe frit ud af kassetten. Det krævede ind- og udkobling mellem den tykke aksel og den gaffel, som var i indgreb i filmspolen. Stuttgart havde løst opgaven ved at indbygge en fjederbelastet pal, som blev koblet ud, når akslen blev låst i målestilling. Det hele var et mekanisk krumspring, og der er ikke mange apparater, som har netop denne kobling intakt i dag. Alligevel kan det ikke være her, at årsagen til det hurtige modelskift lå. Efterfølgeren, model 142 havde nemlig nøjagtig samme afstandsmålere og dermed også den samme udkæring, lås og kobling.

Hemmeligheden

Måske er forklaringen den enkle, at det var helt normal praksis i Stuttgart at skifte modellerne ud hurtigt efter hinanden.

F.eks. var type 118 kun i produktion fra juli 1935 til april 1936. Det har sikkert ikke altid været nemt at forhandle Kodak Retina, for det kunne være svært at få den ene model ud af butikken inden den næste dukkede op. Man forbedrede nogle småting, men beholdt det væsentlige: Kamerahus med bælg og klap, compurlukker og objektiver. De fleste objektiver leverede Schneider. Type 122 brugte det samme hus og den samme lukker som Retina I. og objektiverne var også fra Schneider (selv om der stod Kodak Ektar på nogle). Retina I objektiverne havde dog højst en lysstyrke på 3,5. Type 122 kunne leveres med blænde 2,8 og endda et Xenon med blænde 2,0. Den nye serie skulle dække behovet for et bedre udstyret kamera, som helt matchede de dyre modeller fra Leitz og Zeiss men til en mere overkommelig pris. På et punkt kunne fabrikken i Stuttgart dog ikke være med i legen: Den nye serie bød ikke på udskiftelige objektiver.

Sjældnen model

Tilbage står den kendsgerning, at type 122 i dag er en meget sjælden model, som efterlader et hul i rækken hos de fleste samlere. Der kan gå år mellem de gange, hvor et eksemplar dukker op på markedet, og prisen bliver derefter. Det er endnu sjældnere, at man ser et pænt og velfungerende apparat. •

EXAKTA

Reklamer gennem tiderne
Flemming Berendt



Exakta Model A, 1933

I Dresden, tidligere hjemsted for en stor del af den tyske kameraindustri, grundlagdes for 75 år siden firmaet Ihagee AG.

På Leipziger-messen i foråret 1933 præsenterede man et af de første småbilledkamerer til formatet 24x36mm. Der blev ialt fremstillet 33 forskellige modeller i meget stort antal.

De forskellige konstruktioner til såvel professionelle som amatørfotografer. Til specielt industri og videnskabeligt brug, blev det en verdenssucces.

Firmaet reklamerede for deres produkter i en stilblanding af skrift og stregtegninger som illustrerede, hvad de forskellige apparater kunne præstere. Det var ofte en vanskelig opgave at anskueliggøre de mange tekniske muligheder de enkelte apparater kunne præstere.

Da Ihagees kameraer var et verdensprodukt var annoncerne ofte præget af det salgsbehov, det enkelte land havde. I Danmark blev apparaterne markedsført af firmaet Erik Nielsen, som havde til huse i Rosengården midt i København.



Exakta Model A, 1933. (Classic Camera (24), Milano)



1924-30



1924-30



1924-30

JHAGEE
PATENT-KLAPP-REFLEX
KAMERA

DIE BESTE SPIEGEL-REFLEX-KAMERA FÜR ALLE PHOTOFREUNDE!

PATENT-KLAPP-REFLEX

die kleinste und leichteste aller Reflex-Kameras, bietet den Vorteil, daß sie mit einem Gell- und
nahsaherbereit und auf unendlich eingestellt ist. Der Spiegel kommt beim Öffnen und Schließen
automatisch in seine Lage. Der Schließerschlüssel hat gedruckten Auftrag
und arbeitet verschleißfrei für Zeit- und Momentaufnahmen für
... Sekunden. Die Jhagee ist im Gegensatz zu den meisten im Handel
befindlichen Reflex-Kameras, die nur einen Bildbelichtung, eine Voll-
bild-Reflex. d. h. sie zeigt das Bild in seiner gewahren Abgrenzung
schon vor der Aufnahme im Luokochekt Preis der Jhagee Patent-
Klappreflex von RM. 35,- an. Verlangen Sie unseren Prospekt „Die
beste Kamera“.

Jhagee
KAMERAWERK
STEENBERGEN & CO.
DRESDEN-STRIESEN 46

1924-30

What You See
You Photograph!

Jhagee

Exakta
The Camera for all Time!

1933

Das Ende des
Blind-Photographierens!

Jhagee

Exakta
Die Kamera der Zukunft!
Prospekt gratis.

Jhagee
KAMERAWERK
STEENBERGEN & CO.
DRESDEN
Striesen 790

1933?

Es regnet!

Das bildet kein Hindernis.

Mit der Jhagee-Patent-
Klapp-Reflex erzielt man
auch bei Regenwetter künst-
lerische Aufnahmen. Mit
einem Griffaufnahmebereit.
In geschlossenem Zustand
liegen alle Teile, auch das
Objektiv, geschützt im
Inneren der Kamera. Be-
quemes Mitführen, da klein,
leicht und trotzdem stabil.

Preis mit Doppel- anastigmatVeraplan 1:4,5	6½×9	9×12	10×15
	M. 355,—	M. 415,—	M. 510,—
Preis mit Zeiss- Tessar 1:4,5	M. 430,—	M. 510,—	M. 620,—

Jhagee
KAMERAWERK
STEENBERGEN & CO.
DRESDEN-STRIESEN 46

1933

Jhagee
CAMERA WORKS
STEENBERGEN & CO.
DRESDEN

WEENY ULTRIX

1933

EXAKTA

It's a snap to switch lenses to widen your range. Telephoto, wide-angle — they all interchange. *You can see any lens, frame and focus are right. No accessories needed, picture's there in plain sight.*

INTERCHANGEABLE LENSES: Exakta's single-lens reflex action makes it simple to change lenses — no supplemental viewfinders or focusing scales are necessary. Lenses, ranging all the way from a 35mm wide angle to a 500mm telephoto, and operating at apertures as fast as f/1.5, are made especially for the Exakta. Together with available extension tubes and bellows, they make the versatile Exakta outstanding for all kinds of photomicrography, macrophotography, and telephotography. Latest Exakta miracle is the pre-set diaphragm lens.

The above frame from the slide film Guy Wins Golf with Exakta illustrates one of Exakta's special features. Turn the pages for more details about

THE WORLD'S MOST VERSATILE CAMERA

4 annonser fra Exakta Dealer Display 1933

EXAKTA

Doctors and dentists and lovers of beauty
Find their Exakta can do triple duty.

For technical work, for business and leisure,
With no Parallax, close-up shooting's a pleasure.

SPECIAL CLOSE-UPS: The close-ups required in scientific and commercial work are easy to take with an Exakta. There are no complicated focusing and framing manipulations required when using an Exakta with microscopes, extension tubes, telescopes, and other specialist attachments, since Exakta is entirely free from parallax. You see exactly what the lens sees right up to the instant of exposure. This feature makes Exakta ideal, not only for specialists in any field, but also for all camera fans who wish to take unusual close-ups.

The above frame from the slide film Guy Wins Gal with Exakta illustrates one of Exakta's special features.
Turn the pages for more details about

THE WORLD'S MOST VERSATILE CAMERA

1935

Exakta

EXAKTA

No constraints needed to shoot low or high.
You can shoot at waist level or right at your eye.

Composition and lighting are easy to check
In Exakta's ground glass—without a strained neck.

INTERCHANGEABLE GROUND-GLASS VIEWFINDERS:
This Exakta innovation enables you to shoot from any angle without inconvenience. In a couple of seconds, you can switch from the waist-level viewer most convenient for low-angle shots, to the eye-level viewer most convenient for high-angle shots. Of course, either viewfinder works well from any angle, and both give you the wonderful ease of right-side-up, ground-glass viewing until the instant the shutter is snapped.

The above frame from the slide film Guy Wins Gal with Exakta illustrates one of Exakta's special features.
Turn the pages for more details about

THE WORLD'S MOST VERSATILE CAMERA

EXAKTA

For Microscopical Pictures
The "Exakta" is an ideal instrument. Here, too, the focusing by means of a separate process to be the most perfect construction for photographic camera. The Exakta is adapted to the microscope by means of the Exakta Micro-Adapter.

Exakta Micro-Adapter:
This adapter can be revolved, thus permitting the interchange of objectives of the microscope and to change the scale of enlargement.

Please ask for special proposition.

Shaper
DRESDEN
(Saxony) Station 220

1936

EXAKTA

$\frac{1}{8}$ TO 1/2 SEC.

$\frac{1}{25}$ TO 1/1000 SEC.

FLASH SYNC

STROBE SYNC

Exakta's camera that fills all your needs.
It has flash and strobe sync and 29 speeds.

This versatile camera is quite a sensation.
With its practical size and its fast operation.

VERSATILITY: A wealth of versatility is built into the light, compact body of the Exakta. For one thing, it is internally synchronized for use both with flash bulbs and speedlight. For another, it has 29 shutter-speed settings, which range all the way from 1/1000 to 1/2 seconds, with provision for delayed self-release exposure. Coupled film transport and shutter cocking make for rapid fire shooting. Furthermore, it uses convenient, economical 35mm film, wonderful for black-and-white and color.

The above frame from the slide film Guy Wins Gal with Exakta illustrates some of Exakta's special features.
Turn the pages for more details about

THE WORLD'S MOST VERSATILE CAMERA

EXAKTA

A Wide Variety of Interchangeable Objectives Provide

these two perfect reflex cameras by Dageur KINE
EXAKTA for 28x16 mm.
pictures on cinema film
EXAKTA B for 40x60 mm.
images on "cost pocket" roll
film with greatest possible
versatility in choice of scene
or object size. Exakta Cam-
eras are Universal Cameras
— for portraits, landscapes,
street scenes, social and in-
dustrial life, free wide-angle
and telephoto work, suitable
lenses are provided — for
night and interior photog-
raphy, ultra-fast f1.9 image-
mats may be had. Each ob-
jective may be interchanged
easily; each lens given the
desired upright picture on
reflex viewing screen always
free from parallax.

Shaper
DRESDEN—Station 220

Exakta is a trademark
PHOTO MARKETING CORP.
19 West 14th St., New York City
Wholesale U. S. Distributor
BEE & HOWELL COMPANY
718 No. La Brea Avenue
Hollywood, California

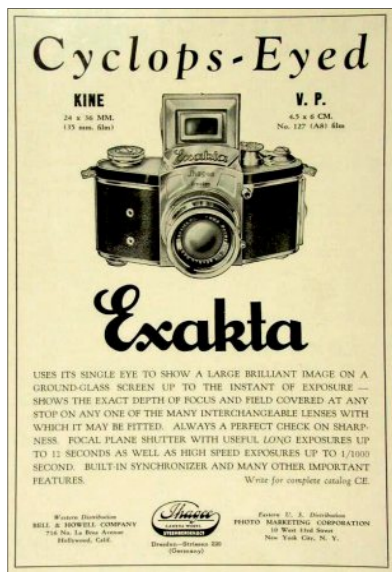
1937



1937-38



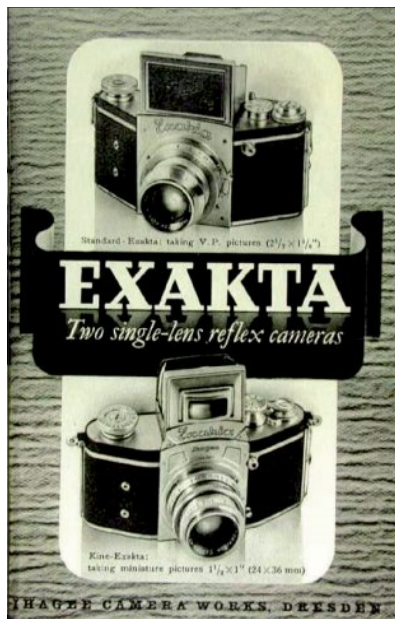
1939



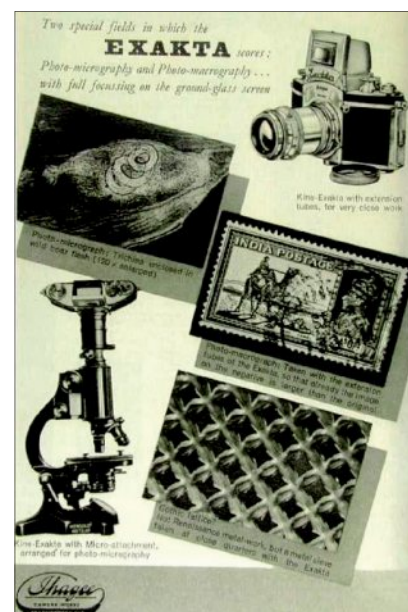
1937-38



1939



1937-38



1939

IHAGEE
presents two famous models:

Dupla, a precision and versatile plate and film pack camera, made to serve every photographic purpose of the amateur, amateur, professional, and professional.

Fitted with a rising and falling front, and special side screw adjustment. Its double extension leather bellows - which allow for photographing objects actual size - ride on an accurately machined track with direct geared rack-and-pinion focusing that keeps the eye in accurate focal adjustment with the film.



Auto-Ultra, a light and compact all-around camera, using 2 1/2 x 2 1/2" plates or a roll of 120 film. Size of camera 107 x 67. Weight only 25 ounces. Wheel Fringing Mount. Patent Plate Back. Perforated Leather Windows. Optical View Finder and Waist Level Finder. Aluminum Body. Leatherette Cover. All Controls Visible at the Top of the Camera. All metal parts heavily nickel-plated. A slight pressure will cause the camera to open and focus automatically at infinity.

Wholesale Distribution: **MEDCO PHOTO SUPPLY CORPORATION**, 15 West 47th Street, New York, N. Y.

Ihagee
KAMERAWERK
STREIBERG
DRESDEN-STRIESSEN 210 (Germany)

West Coast Distributor: **GRAND MOVIE SUPPLY COMPANY, INC.**, 1013 South Olive Street, Los Angeles, California. San Francisco Office: 100 Montgomery Street.

ASK YOUR DEALER FOR A FREE DEMONSTRATION. PRODUCTS FREE ON APPLICATION.

1939

LUMIMAX



Der Lumimax
Ohne Kondensator, ohne lichtverzerrende Milchglaslinse liefert nach Glasnegativen oder Papierbildern Vergrößerungen von harmonischer Abstufung und die direksten Aufnahmen gleichen

Tausende im Gebrauch
Prospekt auf Verlangen
Ihagee
Kameraswerk
Dresden-Striesen.

1939

STANDARD EXAKTA
taking V. P. roll-film - exposures in the 2 1/2 x 2 1/4" size

The Standard Exakta is also a single-lens reflex, taking V. P. roll-film, and giving a corner print which is quite pleasant. While the Kine-Exakta negative must always be enlarged, the Standard Exakta negative is large enough for this not to be essential, though the larger negative size results in excellent pictures when the enlarger is used. All models up to those with $f/2.8$ lenses can be fitted with a plate back, by means of which single glass plates can be exposed, and allowing individual treatment during development for each exposure.




Original size 45,3 cm. (2 1/2 x 2 1/4")

Standard Exakta with plate back, for single exposures on glass plates.

1939

1936

20 JAHRE
Kleinbild-Spiegelreflex
EXAKTA



1956


Unsere Erfahrung im Bau von einäugigen Spiegelreflex Kameras führte vor zwei Jahrzehnten zur Kine-Exakta, der ersten einäugigen Spiegelreflex 24/36 mm. Wir haben damit der Kleinbild-

I H A G E E K A M E R A W E R K

1956

Kine-Exakta

24 x 36 mm. le plus perfectionné des appareils Reflex à miroir de petit format à pellicules



1956

Kildemateriale:

Klaus-Eckard Riess: CD med samling af Exakta-reklamer
Per Ask Nielsen: Exakta. Objektiv nr.31/1984
Fl. Berendt: Exakta 50 år. Objektiv nr.36/1986

Sv. Erik Jeppesen: Ihagee Kamerawerk. Objektiv nr.74/1996
Sv. Erik Jeppesen: Kine-Exakta 60 år Kamerawerk. Objektiv nr.78/1997
Sv. Erik Jeppesen: Kine Exakta oder Sport. Welche war die erste Spiegelreflex-Kleinkamera?
Sv. Erik Jeppesen: Kine-Exakta 60 år. Objektiv nr.80/1998
Sv. Erik Jeppesen: Kine-Exakta 60 år (4.del). Objektiv nr.86/1999

Danmarks Fotomuseum: div. Annoncer
Fl. Berendt: arkiv
Fhv. fotoimportør Erik Nielsen: orientering
Richard Hummel: Kalendarium 1992
Richard Hummel: Spiegelreflexkameras aus Dresden ●



Autochrome-optagelse

samling: Peter Haagen

BILLEDGRUPPEN

Gerhard Ryding

Mødedatoer: 29. januar - 12. marts og 14. maj 2009

Mødetid kl. 19:30

Østerbrohuset - Århusgade 103, København Ø

Det er med stor glæde at Billedgruppens beskedne medlemsskare langsomt forøges i antal.

De skiftende samleremner og gode foredragsholdere er mærkbar med til at ens interesseområder bliver diskuteret, men ikke mindst er de med til at fastholde og skærpe selvværd og glæde ved de billedmæssige oplevelser, som andre med deres viden kan tilføre af nye perspektiver og indtryk.

Noget tyder på at beskedne forskningsprojekter kunne føre til specialartikler i vort tidsskrift som andre medlemmer udenfor Billedgruppen kunne få stor glæde af. Må 2009 bliver et år med et stabilt fremmøde og behageligt socialt samvær!

Torsdag 29. januar

Fotografernes skæbne er spændende kulturhistorie. Jan Rasmussen vil fortælle om fotografen Th. Christensen, Aabenraa.

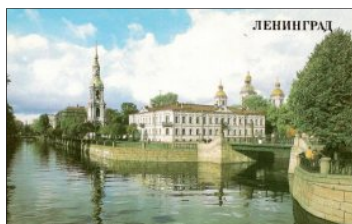
Ole Hesager vil på grundlag af Bjørn Ochsners bog: *Fotografer i og fra Danmark til og med 1920* fortælle om sit arbejde med at tilføje fotograf-portrætter og fortælle om enkelte fotografers visitkort.

KØB SALG OG BYTTE ER EN ANDEN DEL AF AFTENEN:

Torsdag 12. marts

Sankt Petersborg, byen med 5 millioner indbyggere har oplevet historiske omvæltninger ikke mindst under Den 2. Verdenskrig. Andreas Trier Mørch har besøgt byen adskillige gange bl.a. for at beskrive og registrerer byens gamle og nye bygninger. Resultatet vil blive vist med billeder Før & Nu. Samtidig får vi et causeri som beskriver de fremviste fotografier. Har du russisk relaterede billeder at vi frem så tag dem med!

Som altid bliver der tid til køb og salg.



Torsdag 14. maj

Mødet begynder med hvad de enkelte medlemmer kan fortælle om et emne de selv har udvalgt.

Inden vi ønsker hinanden god sommerferie er der køb, salg og byttemarked på programmet. Gode idéer til næste sæson overdrages til Gerhard Ryding!

Bestyrelsen for Selskabet for Dansk Fotografi søger oplysninger og materiale om DFS's historie og start i 1957. Henvendelse kan ske til: Egon Andersen. Tlf.: 3886-1553 eller E-Post: ega@dbmail.dk

BORNHOLMS MUSEUM EFTERLYSER

Museumschef Ann Vibeke Knudsen efterlyser, i samarbejde med øens arkiver og mindre museer oplysninger om de ca. 200 fotografier som har været beskæftiget i perioden 1840-2000. Det gælder f.eks. Den enkelte fotografers butik, atelier til relevant billedmateriale. Bornholms Museum har en stor samling glasplader og fotografier der omfatter de fleste af de fotografier, der har været virksomme på øen.

Man søger specielt billedsamlere som måtte have Bornholm som speciale. Alt har interesse som original eller kopi.

Kontakt venligst: Ann Vibeke Knudsen.
Sct. Mortensgade 29, 3700 Rønne. Tlf.: 5695-0735 eller www.bornholmsmuseum.dk

STEREOSKOPBILLEDER KØBES



Bedste bud gives for billeder optaget på:
Grønland, Island og Færøerne
Alt i stereoskopbilleder købes
Gerne hele samlinger
Torben Solgård. Tlf.: 2292-1982



Originalfotografi af Højbro Plads med torvehandel en forårsdag. (format: 22,4x16,5 cm)

På mødet i billedgruppen den 13. marts fremviste Andreas Trier Mørch 4 smukke kendte københavnske prospekter. Billederne blev beundret, men som ofte var man i tvivl om hvorledes verdens første fotografiske billeder var koloreret. Efter flere medlemmers mellemkomst lykkedes det at afsløre hvorledes man allerede i 1888 kunne fremstille Photochrombilleder som et masseprodukt af Belle Époque. Den litografiske trykmetode blev patenteret i 1888 af det svejtsiske firma Orell Füssli i Zurich under navnet Photochrome Process. Metoden bygger på Aloys Senefelders (1771-1834) opfindelse i 1798, muligvis som en tilfældighed. I 1804 blev den betegnet som litografi af græsk lithos, sten og grafein, at skrive.. Processen var indviklet og besværlig. Til gengæld var man i stand til at masseproducere billederne til en billig pris ca. 10 øre pr. ark. Dette muliggjorde et enormt salg til det billedhungrende publikum.



Udsigt over København mod Runde Tårn



Den smukke Børs med det snoede tårn

Fotografiet blev optaget på en kollodiumbelagt glasplade. Et ark fotolitografisk papir belagt med gelatine gøres lysfølsomt kort før brugen. Billedet kopieres på papiret under et fotografisk negativ. Et tyndt lag fed farve gydes over hele billedfladen. Papiret lægges i vand, hvorefter man gnider med en blød svamp for at fremkalde billedet. Farven sætter sig kun fast på de steder, der har været påvirket af lyset, men lader sig fjerne fra grunden. Således får man en kopi, der overføres til en sten. Hver enkel farve krævede brugen af én sten, der kan være op til 10-12 stk., med hver sin farve. De anvendte trykkermaskiner måtte være af en utrolig præcision. For mere information: www.amazon.de/weltreise-1900-farbigen-Bildern-Walter/dp/product-descriptio



Udsigt til det nedbrændte Christiansborg Slot

Borgerskabets turistrejser



Med Rhonegletsjeren som baggrund ankommer herskabet standsmæssigt til vinterparadiset. Photoglob, Zürich

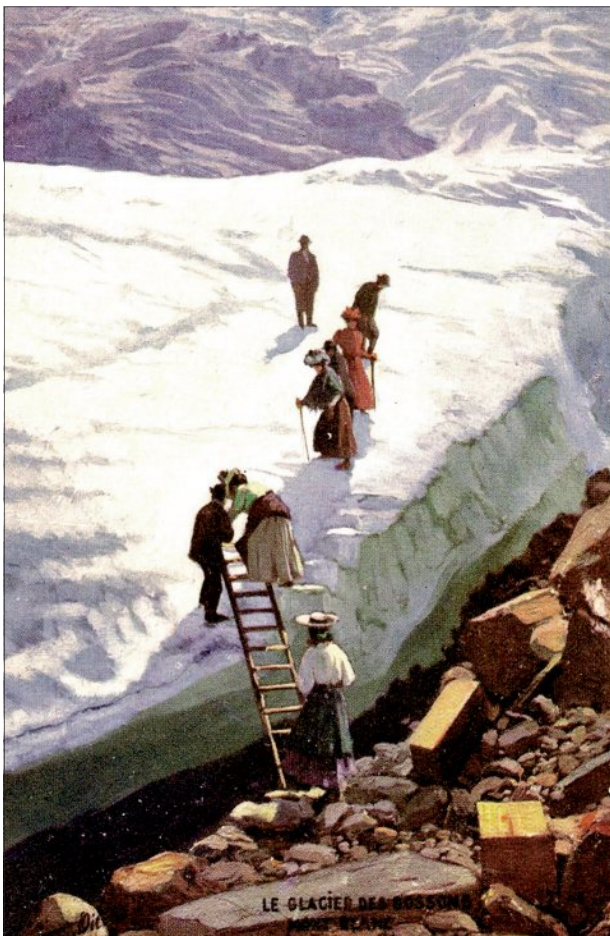
Photochrome-teknikken fik hurtigt postkortfabrikanterne til at udnytte de farvestrålende motiver, som her i alperne. Her fik man rigtig indtryk af de rejsende fantastiske rejseoplevelser. Dette var ikke kurbad og helserejse, men bar eventyrets magiske oplevelse.



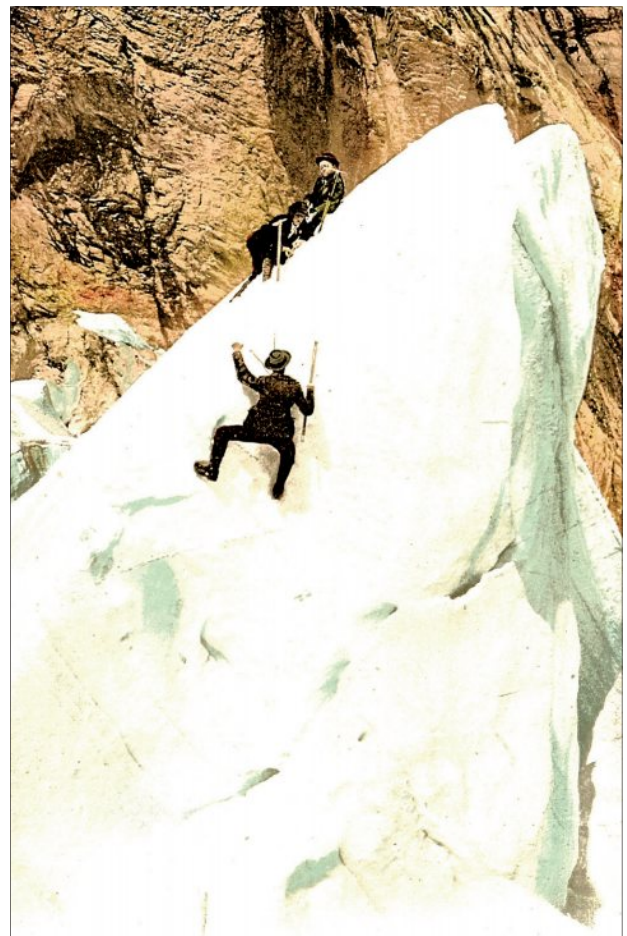
Selskabet skuer ud over Lyskamm (4478 m) og Castor (4094 m).



Modtageren af sådanne motiver måtte ikke være i tvivl om de farer og spændingsmomenter de rejsende blev udsat for. Det franske postkort er optaget ved Mont Blanc, som var det mest mondæne sted hvor datidens turist kunne begive sig hen



Ved gletsjeren Bosson. Oilette, Paris



Gletsjeren Eismeer bestiges. Photoglob, Zürich

Ekskursionen til Light on Paper 2008

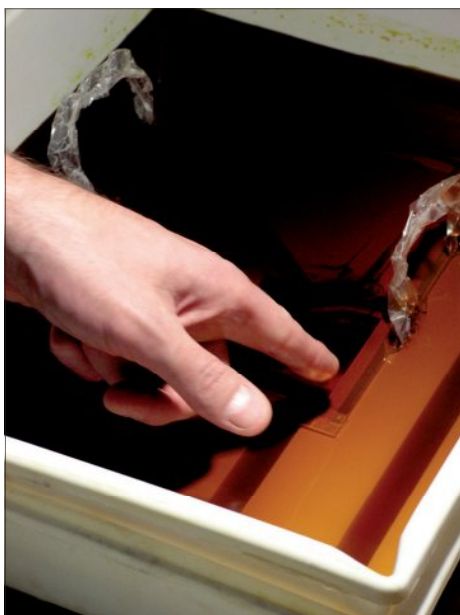
Morten Kjær Thillemann



Billedserien viser det grafiske værksted Light on Papers velindrettede værksted og indretning.

Disse enkelte billeder viser hvorledes et fotogravure bliver fremstillet. De mange forskellige arbejds gange gav et overvældende indtryk af gravureprocessens utallige facetter og muligheder.

Kun 5 steder i verden findes tilsvarende værksteder!



Der var inviteret indenfor hos Bølle Skotting og Emilie Ganouna til en spændende dag. Ægteparret ernærer sig som fotografer og grafikere, både analog og digitalt, men en stor interesse for fotogravure. Deres værksted er ét ud af (måske) 5 fungerende kunsttrykkerværksteder i hele verden, som beskæftiger sig med fotogravure. Light on Paper påtager sig opgaver enten på tilbud eller på timebasis.

Vi fik en kort historisk gennemgang af processen, som stammer helt tilbage fra 1852. Meget af den er sammenhængende med udviklingen af fotografiet, f.eks. De lysfølsomme salte, fiksering, anvendelse af gelatine, mens andet er hentet direkte fra teknikkerne i træ- og kobberstik. Mere moderne hjælpemidler som f.eks. Lysbuelys eller lyskassen med højtryks UV-lampe, har gjort det lidt lettere at styre kontrast og kortet

arbejdstiden ned.

I 1852 havde man kun solen som lyskilde. Metoden havde stor udbredelse omkring århundredskiftet og op til 2. Verdenskrig, men er i dag fortrængt af offset.

Fotogravure er stadig meget tidskrævende, og derfor i dag sjældent anvendt. Bølle fortalte, at grunden til at det stadig er muligt at skaffe materialer, skyldes processen i dag anvendes til trykning på plastposer, og at der i Asien findes trykkerier, som bruger det på store rotorgravuremaskiner med en bredde på op til 3m. Light on Paper håndterer dog ikke over 50x60cm, da de store dimensioner ikke gør arbejdet lettere. Man havde indtrykket af at de fremmødte medlemmer havde haft en speciel oplevelse omkring emnet fotogravure. Tak til Emilie og Bølle! ●

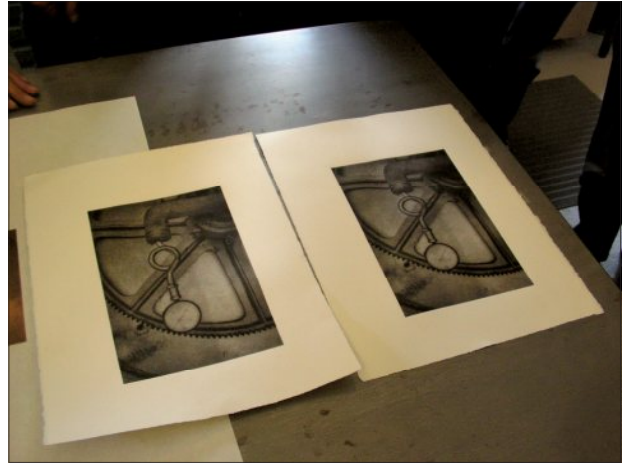


Foto: F.B.

BOG & Udstillingsomtale

Flemming Berendt



Palle Fogtdal: *Danskere før og nu*.
Format: 15x18cm. Heftet 397 sider
Illustreret s/h og farve. Kr. 169,-
ISBN 978-87-7248-700-7. Fogtdals
Forlag 2008.

Det er med stor glæde Fogtdals forlag lancerer 'Tyksakkerne', kendt fra det tyske bogforlag Taschen-Buch. Heldigvis er tryk og billederne helt i top. Idéen med at sammenligne før og nu motiver er en fornøjelig måde, at læseren får indblik i tidens enorme forandringer på utallige områder. Billederne viser mere end 1.000 ord, siger et gammelt ordsprog. Som julegave er disse bøger et must. For den ældre generation er de en oplagt mulighed for sammen med børnebørnene at se, hvorledes det var 'i de gode gamle dage'. Teksterne til de mange billeder har Palle Fogtdal skrevet i korte og præcise sætninger. Vi er mange der glæder os til nye 'Tyksakker' i denne serie. ●

Lotte Kirkeby Hansen og Anne Cornelius:
Forbrydere og offentlige fruentimmere 1863-1919.
Format: 15x18 cm. Heftet 400 sider. Illustreret s/h.
Kr. 169,- ISBN 978-87-7248-703-8. Fogtdals Forlag 2008.

I et forord *Kvinder i konflikt med straffeloven før 1919* giver arkivar, ph.d. Merete Bøge Pedersen et barsk indblik i datiden umenneskelige forhold for unge kvinder, især for dem med uønskede børn uden at være gift. Alternativet for dårlig betalt rengøringsarbejde eller fabriksarbejde til 1,86 om dagen. Valgte man prostitutionen var prisen for et samleje kr.10,00, men omkostningerne var at stå til regnskab for moralens vogtere d.v.s. politiet og sædelighedsmyndighederne.

De næsten 400 visitkortbilleder viser også et uforglemmeligt billede af disse ulykkelige kvinders barske liv. De mange billeder stammer fra politiets forbryderalbum i København samt adskillige større danske provinsbyer. Billederne er tillige forsynet med beretninger om deres kriminelle handlinger, de ulykkelige skæbner



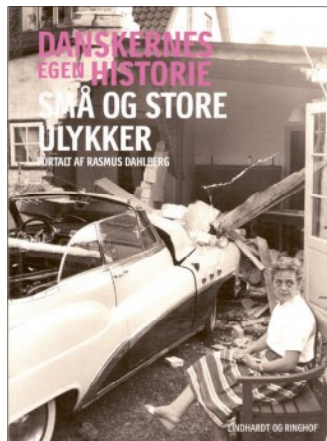
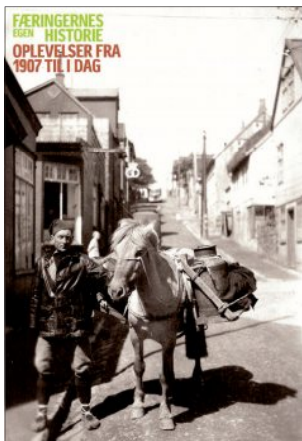
og som altid, den moralske fordømmelse. Det er ikke kun en billedbog af en fortids kvindeskæbne, den er også tankevækkende, når man i dag diskuterer vor tids fordømmelse af kvinders rolle i samfund fjernt fra vort land. ●



Henrik Lund: *Flygtninge og indvandrere 1850-1980*.
Format: 15x18cm. Heftet 400 sider. Illustreret s/h
Kr. 169,- ISBN 978-87-7248-704-5. Fogtdal Forlag 2008.

Den dokumentarisk mere alvorlige 'Tyksak' om vilkårene for udenlandske flygtninge i Danmark tilbage fra 1850'erne viser endnu engang med al tydelighed, at fotografiet er overlegent det skriftlige i dokumentation. Immigrationseksperten Bent Østergaard er en person, der har styr på alle de komplicerede kendsgerninger, som ligger til grund for de mange fremmedes flugt eller indvandring til Danmark gennem tiderne.

Det er lykkedes at 'fremtrylle' en imponerende parade af billeder optaget af professionelle, amatører og tilfældige fotografer, der var på stedet i rette sekund. De mange billeder er gennemsyret af personernes udstråling af angst, vemod, resignation eller andre følelsesmæssige udtryk. Et fotografi af 1. generationsfamilien Koppel viser en stolt og talentfuld familieopstilling, hvis livsforløb har haft utrolig indflydelse på dansk og udenlands sammensmeltning af kultur. De over 100.000 tyske flygtninge, hvoraf mange børn blev nægtet lægehjælp bør ikke overses. En alvorlig julegave! ●



Uni Leitisstein, Eystein Jacobsen og Birgir Kruse:
Færingernes egen Historie 1907 til i dag. DVD-film.
 Spilletid 104 minutter. Kr. 199,- Filmselskabet Substanz.

Færingernes egen historie bygger udelukkende på dokumentariske filmoptagelser indsamlet fra private, virksomheder, organisationer og lokalhistoriske arkiver på øerne. Filmene er renset, splejset og overspillet til et fremtidssikkert format.

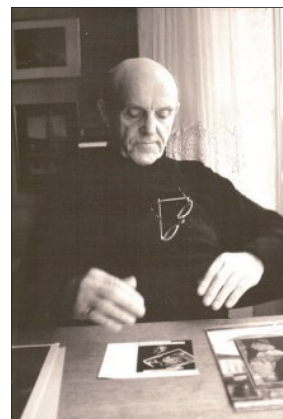
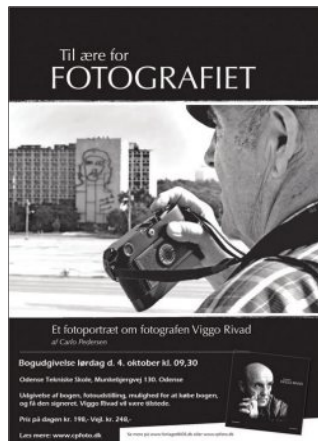
Dette er blevet en fængslende historie af familie- og arbejdslivet samt skildringer af de små og store begivenheder gennem de sidste 100 år. Nationalfest, ruteskibet Tjaldurs sejlads gennem 50 år, de engelske styrker på øerne fra 1940-45, 'Undertøj, Nej Tak', færøske modeller viser moderne linge i 1966. En storslået og særpræget DVD der kan anbefales hvis man vil forstå det færøske folks skæbne. Projektet er støttet af Eik Bankens Fond.



Rasmus Dahlberg: **Små og store Ulykker.**
 Format: 20x27cm. 224 sider heftet.
 Illustreret s/h og farve. Kr. 249,-.
 Forlaget Lindhardt og Ringhof 2008.
 ISBN 978-87-11-31626-9.

Danskernes hverdag er for det meste fredelig og fordragelig. Men pludselig rammer ulykken, når man mindst venter det. Brand, trafikulykker, flystyrt og togkollisioner er desværre en del af historien om Danmark i det 20. århundrede. Denne bog rummer ikke kun tragiske fortællinger om død og ødelæggelse. Historien er fyldt med eksempler på den betænksomhed og medmenneskelighed som tit følger lige efter en katastrofe.

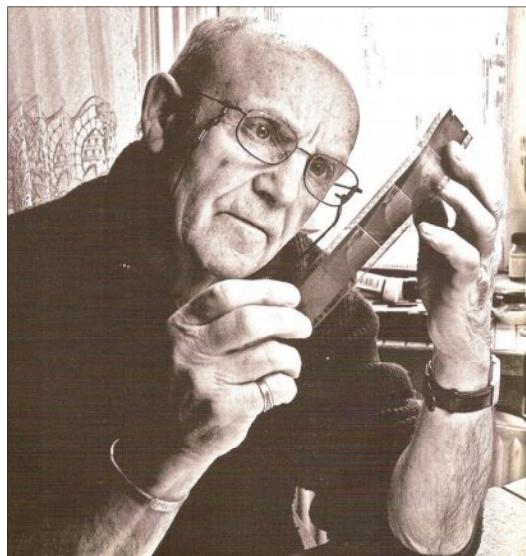
Og livsbekræftende beretninger om modige hverdagshelte og dygtige redningsfolk. Desværre er fotografierne imidlertid den største katastrofe. De fleste billeder er grå, flade og utydelige, der ikke skyldes de enkelte fotografer, men en teknisk ulykke mellem bogtrykker og forlag. Se den inden du køber! ●



Carlo Pedersen: **Fotografen Viggo Rivad.**
 Format: 22,5x22,5cm. 117 sider heftet.
 Illustrationer i s/h. Kr. 248,-.
 Bestilling: www.forlagetbios.dk
 Forlaget BIOS. Tlf.: 65361774.
 E-Post cpfoto@cpfoto.dk
 ISBN 978-87-7056-040-5

Det er lykkedes fotografen Carlo Pedersen at skildre den 86-årige legendariske social, portræt- og rejsefotograf Viggo Rivads privatliv, med en indlevelse som kun fotografen selv kunne have gjort ham efter.. Det er også lykkedes Carlo P. at fremstille en smuk bog i s/s i stilrent layout. Papir, tryk og beskæring er en sand nydelse.

De mange billeder giver et levende indtryk af en fotograf der plejer at være på den anden side af kameraet. Det er lykkedes at komme hele vejen rundt om den stadig aktive fotograf. Man får tillige et indblik i en beskedne mands privatliv hvor billedkunsten er det centrale midtpunkt, tak for en smuk bog om en stor humanist.



Bogen er udgivet uden økonomisk støtte i forbindelse med SDF Nationale DM i fotografi. Fotojournalisten Thomas Larsen har bidraget med tekst og billedredigering der er lykkedes perfekt. Billedgruppen i DFS og andre har nu mulighed for at ønske sig en usædvanlig bog i julegave! ●



Jacob A. Riis

Den danske fotograf og journalist Jacob A. Riis var i slutningen af 1880'erne ved hjælp af sit kamera og pen personen som skildrede de fattige indvandreres umenneskelige vilkår i New York. Ved hjælp af blitzlys var han i stand til at fastholde de uhumske levevilkår i byens slumkvarterer. Resultatet førte til sociale forbedringer for de mange indvandrede. Det Nationale Fotomuseum på Den Sorte Diamant viser en større udstilling af hans fotografier og andet biografisk materiale. Museet er åbent: Mand-Lörd. kl. 10:00-19:00. Lörd. kl. 15:00/ rundvisning. Pris kr. 15,00. Sidste dag 24/1-2009



59 Baxter Street, 1888



Mott Street 1891



The Street Arab



Trappeopgang på Manhattan

SAMPLERDILLEN

Et FOTO-Museum i Olofström

Søndag den 6. september 2009 vil der blive arrangeret en EKSKURSION til et stort loppemarked og museumsbasø i Olofström.
I april nummeret af Objektiv vil der komme nærmere information om rejseform og tilmelding

Ejeren af fotomuseet fotohandler Niels Harald Ottoson i Olofström har som tidligere beskrevet fundet et 'Nellerødkamera' nr.150, hvilket er en ganske tidlig nummerering fra omkring slutningen af 1890'erne.
I kameratasken lå der stumper af en dansk avis.





I Rättergården finder man Nils-Haralds fotomuseum. Siden 1960 er samlingen langsom blevet større og større. I dag består den af 901 registrerede kameraer samt en stor mængde fotografika. Der bliver mulighed for at besøge museet i forbindelse med loppemarkedet i Olofström.

Fotomuseet har åbent fra ca. 15. juni til 15. august. Tirsdag-søndag kl. 12:00-17:00. Lukket midsummeraften. Velkommen!



Måske er der en enkelt du ikke har



Her er genkendelsens glæde stor



Kino-filmen er også repræsenteret



Meget af dette er for længst smidt ud



Amatørens fortidige mørkekammer

'DIT & DAT'

Foreningsmeddelelser, anvisnings- og orienteringsnyt

Mødereferater

Torsdag 18. september

Klaus-Eckard Riess 'spillede' med seks kort som vi alle kendte, men nok ikke den historie som foredragsholderen her førte frem. Ved hjælp af en serie dias fik vi kendskab til en spændende verden. Klaus-Eckards researchs er som altid på plads, men alligevel var han i stand til at overraske. Efter stort bifald var der en masse 'sommerskrot' til hvem der bød. ●



Klaus-Eckard Riess Foto: FB

Lørdag 27. september

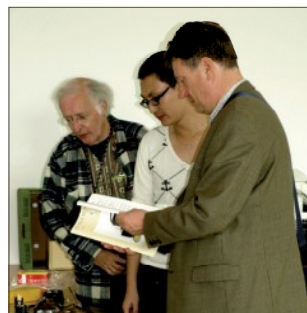
Svend Erik Jeppesen

Efter loppemarked og frokost kunne der bydes velkommen til Søren Hertz-Christensen, der er formand for Stereoklubben i Danmark. Som det vil være medlemmerne bekendt kan klubben netop i år fejre sit 100-års jubilæum. Søren Hertz-Christensen startede med at fortælle om Stereoskopklubbens forskellige aktiviteter.

I forlængelse heraf gav han udtryk for stor optimisme for stereoskopfotograferingens fremtid, idet han så en række nye muligheder som følge af digitalteknikken. Det bliver både billigere og nemmere at fotografere stereoskopisk. Det blev i den forbindelse nævnt at Fuji på den netop afsluttede photokina-udstilling havde præsenteret et stereokamera på størrelse med et almindeligt digitalt kompaktkamera. Det er også ved hjælp af nettet blevet langt nemmere og billigere at vise og udveksle stereoskopbilleder, central-aktivitet, der traditionelt har udgjort en stor omkostning for klubben.

Efter dagens anvisningsalg, hvor sagerne som sædvanligt blev fordelt til de højstbydende, drog deltagerne hjem efter en lang, men begivenhedsrig dag. Omsætning kr.14.955,-

Næste møde i Middelfart afholdes lørdag den 31. januar 2009. Se programmet andetsteds i Objektiv! ●



Storhandel mellem Kina og Danmark



Her ser 'Jyderne dobbelt!



Teknikkens triumf



Nu ser foredragsholderen dobbelt Foto: L.G.J.

Lørdag 11. oktober

Efterårets første mødedag, loppemarked & anvisnings-
salg er altid muntert og stemningsfyldt. De mange
fremmødte kastede sig straks over de veldækkede borde
med alverdens gode sager. Handlen var livligere end
sædvanlig. Her blev der handlet snakket!

Præcis klokken 15:00 begyndte anvisningssalget som
specielt tiltrak salget af Leif Hammelevs stereoskopbil-
leder. Der var rift om billederne der blev solgt til gode
priser. De mange stereoskopbilleder har fundet nye eje-
re som i mange år vil kunne glæde sig over spændende
og sjældne motiver. 10 krigsbilleder fra 1864, hammer-
slag kr. 1.800,-. 6 billeder fra Dansk Vestindien opnå-
de en pris på kr. 1.200,-



Leif Hammelevs stereoskopbilleder



Svenn og Andreas i aktion



Kamera med 'Edison-blitz'



Et flot udbud af fotografika

Anvisningssalgslisten bød i øvrigt på mange gode num-
re som sjældent tilbydes. Nikon F90, F801s og Speed-
light SB-27 blev solgt til lave priser. Et defekt træka-
mera med Steinheil messingoptik og stikblænde nåede
en toppris på kr. 1.600,-. To tidlige ambrotypier af F.
Petersen og L. Motzfeldt solgtes for kr. 1.050,-
Samlet omsætning kr. 24.060,-
Klokken 17:00 blev dørene lukket og tak for en god
dag! ●



Loppemarkeds guf



- og anvisnings dito!

Anvisningssalgslisten til lørdag, d. 27.09.08 i Middelfart

Anvisningssalgsfaktorerne sælges som beset, og Dansk Fotohistorisk Selskab påtager sig intet ansvar for eventuelle fejl og mangler og den anførte tilstandsbeskrivelse. Køber og sælger erklærer hver 12,5% til D.F.S. Der afregnes kontant på stedet med såvel køber som sælger. Kredit gives kun til medlemmer, der ikke er til stede ved anvisningsauktionen. Ved kommissionskab vil effekterne blive sendt pr. postopkrævning. Den, der afgiver bud for tredjemand hæfter for budet. Medlemmer kan indsende bud pr. telefon, e-mail eller brev til anvisningssalgslederen: Leif Germann Jensen, Gl. Kongevej 172 C, 2. sal, 1850 Frederiksberg C.
Tlf. 33 21 43 67 - e-mail: leif.gj@webspeed.dk

Nr.	Beskrivelse	Stand	Limit	H.slag
1	Contaflex beta, m. Pantar 2,8/45, Tele Pantar 4/75 og blitz			90
2	Kodak retina lb, m. Xenar 2,8/50			80
3	Kiev 60, m. 2,8/80 samt prisme, lyskakt og mellemring	600	610	
4	Carl Zeiss monocular 6x30 objektivforsats med brugsanvisning	350	350	
5	Zeiss Ikon Contaflex Super Neu, m. Tessar 2,8/50	300	+	
6	Kodak Retina IIa, m. Rodenstock Heligon 2/50 og BT	200	250	
7	Nikon bælgudstyr PB-4 med tilt og shift	250	310	
8	Kodak Retina næroplysessøger, sportsøger samt div. Kodakfiltre		170	
9	Zeiss Contaflex RAPID, m. Tessar 2,8/50 samt ikoblit		90	
10	Kodak IA Autographic		20	
11	"Kamerakavalkade gennem 150 år" & "Professionel fotografi - 100år"	150	+	
12	ADOX 300C med vekselmagasin, defekt		450	
13	Zeiss Ikon sæt med 4 forsatslinser til Contaflex		180	
14	Yashica-C (6x6)		60	
15	Miranda bælgudstyr Focabell S			
16	Lots nr. 17-35 er stereoskopbilleder fra Leif Hammelevs samling:			
17	Dansk Vestindien LH703,704,750,751,765,833,836. I alt 7 stk.	210	700	
18	Grønland Th.Thomsen. LH783,812-816. I alt 6 stk.	180	350	
19	Cohen LH274,275,565,592-597. I alt 9 stk.	180	450	
20	Elifelt LH45,48,54,118,281,311,313,347,525,604. I alt 10 stk.	200	200	
21	Elifelt LH668-671, 675, 676,762-764,830-832. I alt 12 stk.	240	240	
22	Fangel LH162,164,169,170,181,210-212. I alt 8 stk.	160	180	
23	SF LH215, GeorgE.Hansen LH689, H.Hansen LH168,690,847. 5stk	100	100	
24	Harboe LH698-702,717,725,767,768. I alt 9 stk.	180	180	
25	Høeg&Brønns LH515,612,705. HP.Jensen LH769-773. I alt 8 stk.	160	250	
26	LLParis LH567,568, Lindahl LH841, Melander LH774. I alt 4 stk.	80	200	
27	Hude LH58-66,68,70,73-75,80. I alt 20 stk.	200	260	
28	Hude LH191,103-108,110-117,119-123. I alt 20 stk.	200	260	
29	Hude LH145,146,148-150,153-161,174-177,179,180. I alt 20 stk.	200	200	
30	Hude LH206,207,216,221,223-225,227,232-243. I alt 20 stk.	200	200	
31	Hude LH297-306,308,310,318,324,343,344. I alt 20 stk.	200	200	
32	Hude LH377-396. I alt 20 stk.	200	260	
33	Hude LH400-402,404-420. I alt 20 stk.	200	260	
34	Hude LH442-461. I alt 20 stk.	200	200	
35	Hude LH462-469,472-483. I alt 20 stk.	200	600	
36	Agfa Karat, m. Solinar 3,5/5cm. og BT		150	
37	Zeiss Ikon Contina II, m. BT og brugsanvisninger		50	
38	Zeiss Ikon Contaflex, m. Opton Tessar 2,8/45 og BT		110	
39	Polaroid SX70, i lys brun læder-BT		100	
40	Leica MR meter		120	
41	Leica Boowu nærfotosæt, I rød box		250	
42	2 stk. Lysmålere: Lunasix 3 med teleforsats og Sekonic L-8		160	
43	Voigtlander dobbeltsko i box		210	
44	Porcelænsfigur, karikatur af en fotograf	A	90	
45	4 objektiver	A	20	
46	7 standardkassetter 9x12 til Linhof	A/B	20	
47	Spejl til at betragte Visit/kabinetkort	A	110	
48	Ambrotypi	A/B	110	

Anvisningssalgslisten til lørdag, d. 11.10.08 i København

Anvisningssalgsfaktorerne sælges som beset, og Dansk Fotohistorisk Selskab påtager sig intet ansvar for eventuelle fejl og mangler og den anførte tilstandsbeskrivelse. Køber og sælger erklærer hver 12,5% til D.F.S. Der afregnes kontant på stedet med såvel køber som sælger. Kredit gives kun til medlemmer, der ikke er til stede ved anvisningsauktionen. Ved kommissionskab vil effekterne blive sendt pr. postopkrævning. Den, der afgiver bud for tredjemand hæfter for budet. Medlemmer kan indsende bud pr. telefon, e-mail eller brev til anvisningssalgslederen: Leif Germann Jensen, Gl. Kongevej 172 C, 2. sal, 1850 Frederiksberg C.
Tlf. 33 21 43 67 - e-mail: leif.gj@webspeed.dk

Nr.	Beskrivelse	Stand	Limit	H.slag
1	Zeiss Ikon Catalogue 1936			40
2	25 numre af OBJEKTIV samt diverse fotobøger			30
3	Zeiss Ikon Contaflex Super Neu, m. Tessar 2,8/50			60
4	Samling Hasselblad og Contax brochurer	150	+	
5	Zeiss Contaflex S, m. Tessar 2,8/50 i org. æske			190
6	"How to Repair your own 35mm Camera" (225 sider, kopi)			60
7	Carl Zeiss Pro-Tessar 3,5/35mm.			220
8	Zeiss Contaflex I, m. Tessar 2,8/45			100
9	2 stk. Cornwall-bøger med gamle annoncer samt 2 stk. "Blue Book"			50
10	Mahogony kamera ihæge Corona 9x17cm. uden objektiv			200
11	Nikon F90 med Sigma Zoom 28-200 D, perfekt stand			900
12	Nikon F801s med Tamron Zoom 28-200, perfekt stand			600
13	Nikon Speedlight SB-27, perfekt stand			220
14	Nikon L35AWAF (All Weather), blå farve krakereret, funktion perfekt			150
15	Nikon brugsvejledninger, 35 stk.			40
16	Voigtlander Brillant			100
17	Ricoh Mirai tallerken, Certificeret Delft porcelæn			90
18	Zeiss Flektogon 4/25 til Exakta	300	+	
19	Pentaconsix med lyskakt og prisemesøger samt mellemringe, defekt			120
20	Carl Zeiss Sonnar 2,8/180 med Pentagonsix-bajonet			200
21	Novoflex Noflexar 5,6/400 objektivhoved			30
22	4 stk. tyske bøger om farvefotografering			10
23	Lots nr. 24-42 er stereoskopbilleder fra Leif Hammelevs samling:			
24	Krigen1864, Junod LH706,707,JunodKopier867-873.Petersen516,517	200	1800	
25	DanskVestindien LH849,858-862. I alt 6 stk.	180	1200	
26	Ahornholtz.LH147,677-679. Benzen523,524. Brandt680. Brøns681-684	220	260	
27	Cohen LH598-603,685,828,855. I alt 9 stk.	180	180	
28	Elifelt LH605-607,647,650,655-658. I alt 10 stk.	200	200	
29	Elifelt LH659-668,834,835,864(=Elifelt nr. 4735). I alt 13 stk.	260	400	
30	Fangel LH213,214,226,273,687,688,766,844. I alt 8 stk.	160	300	
31	Harboe LH01-03, 610, 692-697. I alt 10 stk.	200	500	
32	OskarJohansen LH228,228,613,615. Kaysen LH566. I alt 5 stk.	100	150	
33	Kilbum LH842. Kjærstrøm LH708,709. Kodak LH842,865. I alt 5 stk.	100	320	
34	Hude LH08,09,11-15,30,33-43,56. I alt 20 stk.	200	200	
35	Hude LH081-100. I alt 20 stk.	200	300	
36	Hude LH124-136,138-144. I alt 20 stk.	200	380	
37	Hude LH185,186,188-201,203-205. I alt 20 stk.	200	240	
38	Hude LH244-249,268,269,283,285,287-296. I alt 20 stk.	200	200	
39	Hude LH345,346,357-365,367-371,373-376. I alt 20 stk.	200	320	
40	Hude LH421-423,425-441. I alt 20 stk.	200	340	
41	Hude LH484-503. I alt 20 stk.	200	600	
42	Hude LH372,397-399,504-510,513,514,526-528,824-827. I alt 20 stk.	200	360	
43	Trækamera defekt, Steinhilf messingoptik med stikblænde	300	1600	
44	Daguerreotypi - Mor med barn	300	300	
45	Kodak Duo 620	200	200	
46	Kodak A116 med griffel	200	200	
47	Nettel Stereokamera	400	750	
48	Voigtlander Brillant			100

Nr.	Beskrivelse	Stand	Limit	H.slag
49	Lunasix lysmåler	A		100
50	Gernsheim: "A concise history of Photography" (A5 heftet)			160
51	Nikon L35AF og Nikon L35TWAFF			20
52	Voigtlander Brillant			50
53	3 miniaturekameraer: Simod, Micro 110 og Crystar			60
54	Topcon Unirex m. 2,0/50			100
55	Minolta Hi-Matic C og Minolta Autopak 460T Tele			10
56	Zeiss Ikon Contaflex II			20
57	Carl Zeiss Jena Werra 1 m. B.taske samt 7 filtre og forsatslinser	250	+	
58	Helmut Nagel: "Zauber der Kamera", bog om Kodak-Nagel-Werk			80
59	Franka Solida I og Adox Golf			100
60	3 miniaturekameraer: Six de Savoie, Petie og Hit			100
61	Mikroma m. Milar 3,5/20 mm			325
62	Argus C3 m. B.taske			160
63	Canon Dial 35			100
64	Yashica EZ-matic, EZ-matic 4 og Yashica MF-2			20
65	Robot Vollautomat Star II m. høj tjejderværk (50 optagelser) Radionar 3,5/38	800	+	
66	Tele-Xenar 5,5/200 til Robot Star	750	+	
67	Robot Kikkert søger til 200 mm objektiv	750	+	
68	Boyer, fransk bakelitkamera 6x9			10
69	Rollei A110 m. blitz			160
70	Petri TTL m. 1,8/55 og Korinar 2,8/135			130
71	Leitz minikikkert Trinovid 8x20. Som ny (Mint!)	A	1200	1200
72	Leitz afstandsmåler, lang. Som ny.	A	300	550
73	Nagel Pupille m Leitz Elmar 3,5/5 cm og BT. Pæn og helt i orden. Sjælden	B	3500	+
74	Zeiss Super Nettel, Chrom. I orden, men ikke så køn. Meget sjælden.	B/C	3000	+
75	Rolleiflex 4x4, grå m blå skind (I). I orden.	B	500	+
76	Canon Dial 35 m BT. I orden. Flot	A/B	300	300
77	Akarette, m 3 objektiver. I orden.	B	250	400
78	Agfa Record III. I orden og tager skarpe billeder. Som ny.	A	350	350
79	Minolta 110 Zoom SLR. I orden.	A/B		70
80	Bell 14 minikamera.	A		50
81	Beltica II, m. Trioplan 2,9/50, org. emballage, BT og brugsanv.	A		170
82	Felicetta BL35, m. Anastigmat Nordinia 3,5/45 + org. emb. + brugsanv.			30
83	Foinix 6x8 (Mess Foinix), m. AR Foinar 3,5/75 + org. emballage			170
84	FED 5, m 2,8/55 mm. I orden. Flot.	A		130
85	Gossen Sixtrone flashmeter af god kvalitet. I orden.	A/B		150
86	Gossen Sixticolor farvetemperaturmåler. I orden. Som ny.	A		150

Nr.	Beskrivelse	Stand	Limit	H.slag
49	2 stk. gl. fotoalbum			30
50	Objektiv: Pentax SMC Takumar 1,8/55mm. (med 42mm. gev.)			40
51	Blitz: Hama zoomflash AF28			50
52	Lysmåler: Lunasix F			180
53	Voigtlander Vito C, m. Color Skopar 2,8/32			250
54	Zeiss Ikon Nettar 517/2 m. Novar 4,5/105			90
55	4 stk. fotobøger: McKeown's, Jesper Høm, Nomad, Billedbog Køge			170
56	Minolta Autocord 6x6 med CdS-måler			320
57	Yashica, Yashinon-sæt tele/vidvinkel med søger til 2-øjet spejlrefleks			200
58	Reprovit IIa med vekselslåde (komplet)			400
59	Zeiss Ikon Contessa Nettel, m. Opton Tessar 2,8/45 og BT			500
60	Porcelænsfigur, karikatur af en fotograf	A		90
61	9 Magic Lantern Slides (håndkoloreret) (1910)	B		100
62	Contax II, nr. B93314, m. Planar 1:3,5/35mm	A/B	1000	1000
63	Rolleiflex reservedele m.m., 1 Rolleiflash, 2 bagstykker	A		200
64	Ambrotypi (tidlig F. Petersen)	A/B	300	500
65	Ambrotypi (L. Motzfeldt, ca. 1868)	A/B	300	550
66	Gernsheim: "A concise history of Photography" (A5, indbundet)			150
67	Leica M2 med defekt søger			600
68	Manfrotto Prof.stativ Mod.028, Panoramahoved Mod.136 & Auto-Dolly vogn			100
69	Nettel Deckrouleau 6x9, m. Plaubel Anast. 2,9 (defekt rullegardin)			170
70	Minolta XG-1, m. Minolta MD 2,0/50	A		150
71	Nikon Autofocus m. AF NIKKOR 80mm.			280
72	Canon Zoom Autofocus EF 4,5-5,6/80-200			200
73	Gul Minolta Weathermatic AF 350 DL (vandtæt)			40
74	Kasse med diverse gode optikker (8 stk.)			320
75	Gl. 9mm. Smalfilmoptager, DEKKO, (bakelit)			110
76	Liesegang Rax forstørrelsesapp., m. Cassar 3,5/50 + div. tilbehør			+
77	2 stk. Rodekasser			90
78	Vitessa T (adskilt), m. kontursøger, Color-Skopar 2,8/50 + Skoparet 3,4/35			120
79	Zeiss Contina, m. b-måler og Novar 3,5/45			20
80	Exa II, m. Primagon 4,5/35 + Weimar b-måler, samt adskilt Tessar 2,8/50			180
81	Diverse fotoblade, bl.a. Leica			70
82	Ikonia 6x6, m. Tessar 3,5/75, samt 2 stk. Isolette II, m. hhv. Pronto/Prontor SVS			260
83	Leitz Pradovit CA2500, Elmaron 2,8/150 & 4/250, fjernbetj. (Benefice)			700
84	Pentax ME super, m. Pentax-A Zoom 3,5-4,5/35-70 samt Pentax blitz			280
85	Falcon Deluxe 2,5x kikkertbrille i etui			70
86	Lubitel 2 (6x6 bakelit TLR), m. Lomo 4,5/75			110
87	EWEIM Stereobinokel (stereobetrager med HV ombytning af billeder)	200	200	
88	Cine-Kodak ROYAL Magazine kamera, m. Cine-Ektar 1,9/25			10
89	Benefice-Iot			70
90	Benefice-Iot			30

Objektiv nr.119/2008 er lagt ind på vor hjemmeside.
Webmaster: Leif Johansen

Nye medlemmer

Hanne S.H. Nielsen
Marstalsgade 21, 1.tv.
2100 København Ø.

Peter W. Busgrowe
Niels Ebbesenvej 20,
1911 København C.

Magne Nodeland
Saga Terraserne 11,
Vennesløkke
N-4700.

Lise Nørregaard Christensen
Nivåpark 38,
2990 Nivå

Velkommen!

Støt
Danmarks Fotomuseum
bliv medlem af
venneforeningen på
www.fotomuseum.dk

Torsdag 16. oktober



Gerhard Ryding iført fortidens festdragt

Efter at Gerhard Ryding på vegne af Billedgruppen og Dansk Fotohistorisk Selskabs medlemmer havde lykønsket med Stereoskopklubbens 100-års jubilæum, blev ordet givet til Peter Randløv.



Peter Randløv så dobbelt

Da vi alle havde fået udleveret hver sin stereoskopbrille, var vi klar til at opleve Stereoskopklubbens fantastiske 100-års historie. Ét efter ét tonede de stereoskopiske billeder frem på lærredet, hvor indtrykket af at være til stede var virkelighed. De for længst bortgangne mænd fremstod, kontrastrige, korrigeret og blev teknisk perfekt forevist.



-men fortalte det enkelt



Det lyttes andægtigt

Næste afsnit handlede om krigen i 1864, som byggede på afdøde Leif Hammelev bog i billeder og tekst om emnet. Her oplevede man at være på krigsskuepladsen. Randløv kommenterede de enkelte billeder med citater fra soldaterbreve. En række kendte billeder af H.C. Andersen havde været igennem 'vridemaskinen' og fremtrådte med stor stereoskopisk effekt. En serie afsluttende billeder viste os, hvorledes nutidens medlemmer af Stereoskopklubben frembringer det ene billede smukkere end det andet. Digitalteknikken har på forunderlig vis sat nyt liv i den stereoskopiske fotografering forhåbentlig til glæde for klubben. De mere end 50 fremmødte takkede Peter Randløv med et velfortjent bifald. Medtaget bøger, skrifter og andet skriftligt materiale lå til gennemsyn. Et mindre 'skrotbord' blev afviklet som punktum for en god mødeaften! •



Oplev krigen Danmark tabte

Leif Hammelevs enestående bog med stereoskopiske billeder som kan opleves ved hjælp af de medfølgende stereoskopbriller. **Bogen er på 140 sider. S/hbilleder og koster kr. 168,- + forsendelse. Kan bestilles hos redaktionen på tlf.: 4919-2299. E-Post: dfs@post.tele.dk**

Anvisningssalgslisten til torsdag, d. 04.12.08 i København

Anvisningssalgseffekterne sælges som beset, og Dansk Fotohistorisk Selskab påtager sig intet ansvar for eventuelle fejl og mangler og den anførte tilstandsbetegnelse. Køber og sælger erlægger hver 12,5% til D.F.S. Der afregnes kontant på stedet med såvel køber som sælger. Kredit gives kun til medlemmer, der ikke er til stede ved anvisningssalget. Ved kommissionskøb vil effekterne blive sendt pr. postoprævning. Den, der afgiver bud for trediemand hæfter for budet. Medlemmer kan indsende bud pr. telefon, e-mail eller brev til anvisningssalgslederen: **Leif Germann Jensen, Gl. Kongevej 172 C, 2. sal, 1850 Frederiksberg C.**

tlf. 33 21 43 67 - e-mail: leif.gj@webspeed.dk

Nr.	Beskrivelse	Stand	Limit	H.slag
1	Kiev 60 m. 2,8/80, TTL-prisme, lysskakt, 2 mellemringe mv., fin stand, fungerer ok.		900	
2	Abring: "Von Daguerre bis Heute" I - III		200	
3	Sparebøssekamera, Lighterkamera samt miniatrefotograf			
4	Samling Contarex og Contaflex brugsanvisninger og brochurer		150	
5	Michel Auer: "The Illustrated History of the Camera", 288 sider, engelsk		150	
6	Daguerreotypi, mandsporret i "Union Case" med ornamentation			
7	Spadserestok med indbygget fotostativ			
8	Ernemann Heag 1, 9x12 pladekamera			
9	Contessa Nettel Piccolette			
10	Zeiss Contaflex Super B m. Tessar 2,8/50, kosmetisk flot stand			
11	Leica II, No.164938 (1939) chrom, m. Elmar 3,5/50 og taske	B	1500	
12	Leica Mini, No. 1804343, m. Elmar 35/35 og taske			
13	Chinon 35 F-M, m. Chinonex Color 2,8/35, flash og motor indbygget			
14	Kadlubeks katalog 1996/97			
15	13x18cm. mahognikamera, m. Rossi & Lavallo Recti Aplanat 8/21cm og 3 kassetter	B		
16	Plaubel 9x12 bælgkamera (1910/sjælden)			
17	Voigtlander VITO B, m. Skopar 3,5/50	C		
18	Voigtlander VITO C, m. Lanthar 2,8/50	A		
19	Winder til Mamiya 645			
20	Zeiss Ikon Mess Ikonta 524/2, 6x9 m. Novar 4,5/105 og Prontor SV			
21	Zeiss Ikon Nettar 515/2, 6x9 m. Tessar 4,5/10,5 og Compur			
22	Polaroid 600, m. Mamiya 4,7/127mm, 3stk. Polaroid magasiner, taske	A	500	
23	Fangel stereoskop	A-B	300	
24	Welta Weltini, m. Xenar 2,8/5cm.	A	300	
25	Miranda Automex III, m. AutoMiranda 1,9/5cm og BT	A	300	
26	3 stk. fotobøger (fra ca. 1900), Budtz Müllers efft. / Siegfried Cohen			
27	Voigtlander VITOMATIC IIa, m. Color-Skopar 2,8/50			
28	Agfa Ambi Silette & Aka Akarette II, begge uden objektiv			
29	Krauss Rollette, m. Krauss Rollar Anastigmat 4,5/8,6 og Compur		300	
30	Zeiss Ikon beredskabstaske til Contax I			
31	Butcher Popular Pressman, m. Aldis-Butcher Anastigmat 4,5/5,75in.			
32	Linhof Technika, 6x9, u. optic, m. dobb. kassette og brugsanvisning			
33	Gl. Tessar optik 4,5/13,5cm. Compur lukker			
34	Krokus 6x9 forst.app., m. 3stk. optik + div. tilbehør			
35	Rodekasse			
36	Retina IIc, defekt lukker, m. Heligon C 2,8/50 og 4/35 + 4/80 forsatsoptik			
37	Voigtlander VITO II, m. Color-Skopar 3,5/50 + BT			
38	Canon FT QL, m. Canon Lens FL 1,8/50			
39	Agfa Record II, 6x9, m. Agnar 4,5/105			
40	Bakke m. ca. 25 filtre			
41	Proximeter I og II til Ambi-Silette samt Proxirect til VITO C			
42	Nikon F-501 AF kamerahus.	Ikke kønt men i orden		
43	Nikkor 24mm. 2.8 med UV filter.	Lidt ridset	250	
44	Tokina SD 70 – 210 mm. 1:4 – 5.6. Til Nikon			
45	Tokina AT-X 35 – 200 mm. 1:3.5 – 4.5. Med etui. Til Nikon			
46	Osawa MC 200 mm. 1:4. Med etui. Til Nikon			
47	Weston Euro – Master. Lysmåler med etui			
48	Sekonic Studio Deluxe. Lysmåler med etui			

Anvisningssalgslisten til torsdag, d. 04.12.08 i København

Anvisningssalgseffekterne sælges som beset, og Dansk Fotohistorisk Selskab påtager sig intet ansvar for eventuelle fejl og mangler og den anførte tilstandsbetegnelse. Køber og sælger erlægger hver 12,5% til D.F.S. Der afregnes kontant på stedet med såvel køber som sælger. Kredit gives kun til medlemmer, der ikke er til stede ved anvisningssalget. Ved kommissionskøb vil effekterne blive sendt pr. postoprævning. Den, der afgiver bud for trediemand hæfter for budet. Medlemmer kan indsende bud pr. telefon eller skriftligt til anvisningssalgslederen: **Leif Germann Jensen, Gl. Kongevej 172 C, 1850 Frederiksberg C.**

tlf. 33 21 43 67 - e-mail: leif.gj@webspeed.dk

Nr.	Beskrivelse	Stand	Limit	H.slag
49	Voigtländer Dynalux 120 med 38 – 120 mm zoom			
50	Mahogni-rejsekamera 5x7", m. Nettel-Anastigmat f.6,5/180 og to dobb.kassetter		1000	
51	Lancaster "Le Merveilleux" (4½x4½") mahognikamera m. org. objektiv		1000	
52	Mahogni-rejsekamera 10x12", u. objektiv, m. tre dobb.kassetter		500	
53	Stereoskop m. 11 stereobilleder (England og Tyskland)			
54	8 stk. stereobilleder, (Albert Schou) (karton i dårlig stand)			
55	"Wonders of the stereoscope" m. 48 trykte stereobilleder og betragter		250	
56	Gernsheim: L.J.M. Daguerre, The History of the Diorama and the Daguerreotype			
57	Fotografiens historie (Langford) + Da bedstefar så dobbelt (Nørgaard)			
58	Diverse fotobøger			
59	SEI Photometer (kendt fra Ansel Adams og Zonesystemet).Helt i orden.Flot.	A	450	
60	Leitz kuglehoved,(meget) stort!	A/B	200	
61	Spejlsøger 135 mm (Canon?)	A/B	100	
62	Ennascop Professional,episkop.Helt i orden	A		
63	Zenith EM m 2/58 mm.BT.Olympiademodel.Helt i orden.Pæn	A/B		
64	Polaroid 600 m. 4.7/127 mm.Helt i orden	B		
65	Minox projektor,manuel.Helt i orden	A/B		
66	Nikkormat FTN hus.Lysmåler ude af justering,ellers i orden.Pænt.			
67	Minolta XM m. MD Rokkor 3.5/28 mmSelvudløser virker ikke helt,ellers i orden.			
68	Nikkormat FTN hus.Helt i orden,men "brugspræget".	B/C		
69	Nikon F2, m. Photomic, Nikkor f:2/50 og BT (alt i sort)		800	
70	Olympus OM10, m. Zuiko 1,8/50 + div. ekstraudstyr (flot stand)		400	
71	Edixa-Flex (sort) + Edixa Reflex samt mellemrings sæt			
72	Rodekasse med filtre/blitz m.m.			
73	Topcon IC SLR + 50mm, 135mm, BT samt manual		250	
74	Nikon F-601 med AF Nikkor 35-70mm, velfungerende			
75	Nikon F-401 med AF Nikkor 35-80mm/4,0-5,6D og beredskabstaske, velfungerende			
76	Nikon Coolpix 990 med 32 MB SanDisk kort, velfungerende			
77	Nikon Speedlight SB-26, velfungerende			
78	Pentax K 1000, m. SMC Pentax 2/50 og flash			
79	Russisk kikkert 8 x 30, m. taske (smuk stand)			
80	Praktica MTL 5, m. Pentacon 1,8/50 og BT			
81	Topcon IC-1, m. HI Topcor 1,8/55 og BT			
82	Topcon UNI, m. 3 stk. Optic: UV Topcor: 2/53 + 4/100 + 4/135			
83	Voigtländer Vitessa 500S, m. Color-Lanthar			
84	Voigtländer Vito II, m. Color Skopar			
85	Voigtländer Brillant (bakelit) (fin stand)			
86	Olympus Trip 35 (pæn stand)			
87	Nikon specialbrochurer			
88	Yashica 44, (2 øjet spejlreflex, baby grå)			
89	Edixa-Mat Reflex, m. Auto Cassaron 2,8 50 mm. 2 søgere			
90	Exa 1 m. Ludwig Meritar			
91	Praktica FX 3, m. Telemegor 1:3,5 90 mm			
92	Contaflex, m. Tessar 2,8 45 mm			
93	Canon Demi C halvformat og 2 optikker			
94	Rodenstock Apo-Ronar 1:9 480 mm.			
95	Eskofot-Ultragon 1:9 305 mm			
96	Schneider-Kreuznach Componon 1:5,6 180 mm			

MØDERÆKKEN

15/1 - 31/1 (Middelfart) 19/2 - 19/3 - 2009

Torsdag 15. januar

Ovenpå den anstrengende jul byder vi på en afslappende mødeaften. Desværre måtte Jens Breinegård fra Danmarks Tekniske Museum melde afbud indtil næste sæson.

Der er imidlertid mulighed for at en ikke helt ukendt foredragsholder møder op og redder aftenen. Under alle omstændigheder bliver vi IKKE snydt for det sædvanlige 'skrotsalg' til finanskrisepreiser!

Jyllandsmøde

Lørdag 31. januar
Østergades Forsamlingshus
Østergade 33
5500 Middelfart
Loppemarked
Foredrag og 'skrotsalg'

09:30 Lokalet åbnes

10:00 Loppemarkedet begynder

11:30 Frokostpause

13:00

SEKS HISTORISKE KAMERAER

Klaus-Eckard Riess causerer over nogle sjældne og usædvanlige kameraer samt en meget innovativ prototype, der desværre ikke fik lov til at skifte sporene i den tyske fotoindustri.

14:00

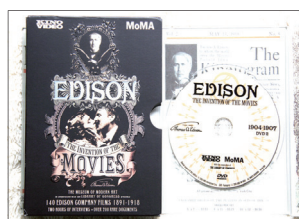
'SKROTSALG'

Efter foredraget afsluttes der med 'skrotsalg'. Tøm gemmerne for noget spændende 'skrot'.

STOREBÆLT INGEN HINDRING

Torsdag 19. februar

Mogens Svane fra TV-GLAD vil præsentere den første synkron tonefilms optagelse fra studiet 'Black Maria'. De unike Edisonfilmoptagelser dækker perioden 1891-1918.



Torsdag 19. marts

LAV DIT EGET GULFILTER!

Svend Erik Jeppesen vil fortælle noget om filtre der siden de første farvesensibiliserede s/h emulsioner var et af de vigtigste fotografiske hjælpemidler.

Med fremkomsten af ortokromatiske plader opstod behovet for at kunne reducere effekten af den blå del af spektret, og gulfiltret blev født!. Vi skal høre om de tidlige filtre til de forskellige s/h emulsioner. Specielt gulfiltret, eller 'gulskiven' som den blev kaldt, spillede en meget vigtig rolle i den lange periode, hvor brugen af ortokromatiske materialer var fremherskende. Det bliver også demonstreret, hvordan man selv kunne lave sit eget gulfilter.

Skrotsalget' står klar på bordene!



Søndag 26. april 2009

Generalforsamling & landsmøde i
Middelfart
STOREBÆLT INGEN
HINDRING

GOECKER

Professionel imaging



Hejrevej 37
2400 København NV
www.goecker.dk

NJAL FOTO



Njalsgade 22
2300 København S
Tlf.: 3254 5590
www.njalfoto.dk

CHRISTIANSHAVNS FOTO

Brugt fotoudstyr købes.
Vurdering, køb, salg og bytte.



Torvegade 55
1430 København K
Tlf.: 3257 7871

NIVÅ FOTO



Nivå Center 88
2990 Nivå
Tlf.: 4914 1804

NORTHERN LIGHT GALLERY

Køb & salg: Fotografier 1839-2008
Salg af: Opbevaringsmaterialer, fotobøger

www.nlg.dk adaneman@nlg.dk Tlf.: 3860 5942

FOTOHISTORISK MUSEUM



Telefon: 4078 8503
www.fotohistoriskmuseum.dk

BESTYRELSE & REDAKTION

Formand:
Svenn Hugo
Orebyvej 27.
4990 Sakskøbing.
Tlf: 5470-5595
Vildmanden@email.dk

**Nætformand &
Anvisningssalgsleder:**
Leif Germann Jensen
Gl. Kongevej 172 c. II.
1850 Frederiksberg C.
Tlf: 3321-4367 (mellem kl. 10-11)
Leif.gj@webspeed.dk

Redaktør:
Flemming Berendt
Teglårdsvej 308,
3050 Humlebæk.
Tlf: 4919-2299
dfs@post.tele.dk
www.objektiv.dk

Kasserer:
John C. Mikkelsen
Kystvejen 42,
5466 Asperup
Tlf: 6448-1021
Je.jo.mi@mail.dk
Giro konto nr. 150 6447
SWIFT-BIC: DABADKKK
IBAN: DK35 300000015064 47

Bestyrelsesmedlem:
Allan Bunton
Vanløse Allé70, II. tv.
2750 Vanløse.
Tlf: 3871-0091

Møder vest for Storebåt:
Svend Erik Jeppesen
Arnakvej 74,
8270 Højbjerg.
Tlf: 8627-2124
sej8270@yahoo.dk
Møder vest for Storebåt:
September/oktober og januar/februar

Webmaster:
Leif Johansen
H.C. Andersensvej 7,
6100 Haderslev.
Tlf.: 7452-6038
leif@dagnyleif-johansen.dk

Økonomi & adresseændring:
Kontingent: Danmark kr. 350,- Norden og øvrige Europa kr. 375,-
Medlemsperiode: 1. januar til 31. december.
Girokort fremsendes i december.
Indmeldelse pr. 1/10-31/12 kr. 85,-
Objektiv udsendes i april/september/december + temanummer.

Anvisningssalgsbetingelser:
Tilmelding af fotografika pr. post eller E-post senest 1. marts, 1. august og 1. november.
Henvendelse: Leif Germann Jensen, Gl. Kongevej 172 c, II, 1850 Frederiksberg C.
Tlf.: 3321 4367 (mellem 10-11).
Medlemmer kan fremsende BUD pr. tlf. brev eller E-post

Medlemskab af DFS er obligatorisk for deltagelse i anvisningssalg. Søger og køber betaler hver 12,5% i salæ til DFS.
Anvisningssalg afholdes ved generalforsamlingen i Middelfart i april, samt vest for Storebåt i september/oktober.
Desuden i København i oktober og december.
Loppemarkeder afholdes i januar/februar samt april og oktober.

Møder i København:
Den 3. torsdag i månederne september-marts
i Østerbrohuset, Åhusgade 103. Tlf: 3538-1294

DFS hjemmeside:
www.objektiv.dk
Indholdsfortegnelse for Objektiv indtil nr.115:
www.objektiv.dk/objektiv/objall.htm
Database over alle artikler i Objektiv:
www.objektiv.dk/objektiv/startbase.php

Danmarks Fotomuseum
Hjemmeside www.fotomuseum.dk

Æsmedlemmer:
Flemming Berendt
John Philipp
Kurt Petersen

Følgende har bidraget med materiale og andet:
Danmarks Fotomuseum, Substanz, Erik Nielsen, Nils-Harald Ottosson og Flemming Berendt (arkiv).

Alle rettigheder forbeholdes. Mekanisk, fotografisk eller anden gengivelse af skriftet, samt dele deraf, er KUN tilladt efter skriftlig tilladelse fra Dansk Fotohistorisk Selskab. No part of this publication may be reproduced in any form without permission in writing from DFS.

Copyright 2008. ISBN 0107-6329.

Tryk: Strandbygaard Grafisk A/S.
Trykkerivej 2. 6900 Skjern.



PHOTOGRAFICA

SKINDERGADE 41 • 1159 KØBENHAVN K • TEL 33 14 12 15 • WWW.PHOTOGRAFICA.COM

